



INDORAMA VENTURES QUÍMICA, S.L.U.

ESTADO DE INFORMACIÓN NO FINANCIERA
EJERCICIO 2021

IDENTIFICACIÓN DE LA EMPRESA

Nombre:	Indorama Ventures Química S.L.U.
Dirección:	Polígono Industrial Guadarranque, s/n
Web:	http://www.indoramaventures.com/en
Localidad:	San Roque
Provincia:	Cádiz
Actividad Productiva:	Producción de PTA (Ácido Tereftálico Purificado), PIA (Ácido Isoftálico Purificado) y PET (Tereftalato de Polietileno).
Número de Trabajadores	326 (a 31 de diciembre de 2021)
C.E.O.:	Paolo Clivati
Site Head & HSEQ	
Manager:	Luis Carlos Rodrigo Mata
Commercial Vicepresident:	Alex Martinez Rubí
HR Manager:	Paolo Clivati

Aprobado por la Dirección el 14, de marzo de 2022:



Fdo. Paolo Clivati
Chief Executive Officer

Fdo. Luis Carlos Rodrigo
Site Head de Indorama

Fdo. Alejandro Martinez
Commercial Vicepresident

ÍNDICE

1. SOBRE ESTE INFORME	4
1.1. ALCANCE DE LA INFORMACIÓN	4
1.2. ESTÁNDARES DE REPORTE	5
1.3. MATERIALIDAD	5
2. PERFIL DE LA COMPAÑÍA	6
2.1. HISTORIA	7
2.2. MODELO DE NEGOCIO	9
2.3. MISIÓN, VISIÓN Y VALORES	10
2.4. ESTRATEGIA Y OBJETIVOS	12
2.5. ANÁLISIS DE LAS CUESTIONES EXTERNAS E INTERNAS	15
2.6. GESTIÓN DEL RIESGO Y OPORTUNIDADES DE MEJORA	17
3. INFORMACIÓN SOBRE CUESTIONES MEDIOAMBIENTALES	21
3.1. ENFOQUE DE GESTIÓN AMBIENTAL	22
3.2. CONTAMINACIÓN ATMOSFÉRICA	25
3.3. LUCHA CONTRA EL CAMBIO CLIMÁTICO	29
3.4. ECONOMÍA CIRCULAR Y PREVENCIÓN Y GESTIÓN DE RESIDUOS	32
3.5. USO SOSTENIBLE DE RECURSOS	39
3.6. PROTECCIÓN DE LA BIODIVERSIDAD	42
4. INFORMACIÓN SOBRE CUESTIONES DE LA PLANTILLA	43
4.1. EMPLEO	44
4.2. ORGANIZACIÓN DEL TRABAJO	47
4.3. SALUD Y SEGURIDAD	49
4.4. RELACIONES SOCIALES	50
4.5. FORMACIÓN	51
4.6. ACCESIBILIDAD UNIVERSAL, DIVERSIDAD E IGUALDAD	52
5. DERECHOS HUMANOS	53
6. CORRUPCIÓN Y SOBORNO	54
7. SOCIEDAD	55
7.1. COMPROMISOS DE LA EMPRESA CON EL DESARROLLO SOSTENIBLE	55
7.2. SUBCONTRATACIÓN Y PROVEEDORES	57
7.3. CONSUMIDORES	58
7.4. INFORMACIÓN FISCAL	60
ANEXO I – ÍNDICE DE CONTENIDOS DE ACUERDO CON LA LEY 11/2018 DE INFORMACIÓN NO FINANCIERA Y DIVERSIDAD	62
ANEXO II – TAXONOMÍA	67

1. SOBRE ESTE INFORME

La Ley 11/2018 de 28 de diciembre en materia de Información No Financiera y Diversidad¹, establece la obligación de incluir un Estado de Información No Financiera a aquellas sociedades de capital cuyo número medio de trabajadores sea superior de 250 (transcurridos tres años de la entrada en vigor de esta Ley) y que durante dos ejercicios consecutivos reúnan unos determinados umbrales de actividad². Indorama Ventures Química, S.L.U. (en adelante IVQ) cumple con estos requisitos por lo que presenta a continuación, como parte integrante del Informe de Gestión de la Memoria de Cuentas Anuales, su Estado de Información No Financiera (en adelante EINF).

En este contexto, a través del EINF IVQ tiene el objetivo de informar sobre las cuestiones medioambientales y sociales, al respeto de los derechos humanos y a la lucha contra la corrupción y el soborno, así como relativas al personal. que son relevantes para la empresa en la ejecución de las actividades propias de su negocio.

1.1. ALCANCE DE LA INFORMACIÓN

A no ser que se especifique lo contrario, la información se refiere al ejercicio 2021 y a la sociedad unipersonal Indorama Ventures Química S.L.U. con sede y centro productivo en el Polígono de Guadarranque, S/N, 11360 en San Roque (Cádiz) y oficinas comerciales en Madrid (C/ Caleruega 81, 1ªA, Madrid). Al ser el primer año de reporte, no se ha incluido alguna información comparativa con respecto a ejercicio anteriores.

Dada la poca representatividad de la actividad llevada a cabo en las oficinas comerciales de Madrid en materia medioambiental, y puesto que las instalaciones son alquiladas, no se incluye información al respecto en el apartado **5. Información sobre cuestiones medioambientales** del EINF.

Cabe destacar además que IVQ es una sociedad integrante del Grupo Indorama Ventures Limited PCL³ (IVL o el Grupo en adelante) desde 2016. IVL es una multinacional, con sede en Bangkok, dedicada al sector petroquímico con 124 plantas de producción en 33 países en Asia, Europa, América, África y Australia. Es por ello, que determinadas políticas y enfoques de gestión que aplica IVQ son las que establece el Grupo.

¹ Ley 11/2018, de 28 de diciembre, por la que se modifica el Código de Comercio, el texto refundido de la Ley de Sociedades de Capital aprobado por el Real Decreto Legislativo 1/2010, de 2 de julio, y la Ley 22/2015, de 20 de julio, de Auditoría de Cuentas, en materia de información no financiera y diversidad.

² Deben reunir al menos una de las circunstancias siguientes: que el total de las partidas del activo sea superior a 20 Millones de €, o bien que el importe neto de la cifra anual de negocios supere los 40 Millones de €.

³ PCL: Public Company Limited

1.2. ESTÁNDARES DE REPORTE

Tal y como determina la Ley 11/2018, y con el objetivo de garantizar la comparabilidad, materialidad, relevancia y fiabilidad de la información reportada, el presente EINF se ha realizado utilizando el estándar internacional de referencia: **Global Reporting Initiative (Estándares GRI)** para una serie de indicadores seleccionados (ver **Anexo I: Índice de contenidos de acuerdo con la ley 11/2018 de información no financiera y diversidad**). No obstante, en ningún caso puede entenderse que este EINF constituye un informe elaborado en conformidad con los **Estándares GRI** (ni en su versión esencial, ni en su versión exhaustiva).

1.3. MATERIALIDAD

La selección de los contenidos incluidos en el presente informe se basa, entre otros aspectos, en el último análisis de materialidad realizado por IVL a finales del año 2020. Este análisis se ha llevado a cabo en base a una consulta interna (empleados del Grupo) y externa (clientes, proveedores, banqueros, inversionistas y consultores) y siguiendo los estándares de GRI con el objetivo de conocer e identificar los posibles impactos económicos, ambientales y sociales, que podrían influir sustancialmente en las valoraciones y decisiones de las partes interesadas. Como resultado de estas acciones, se ha elaborado la siguiente matriz de materialidad:

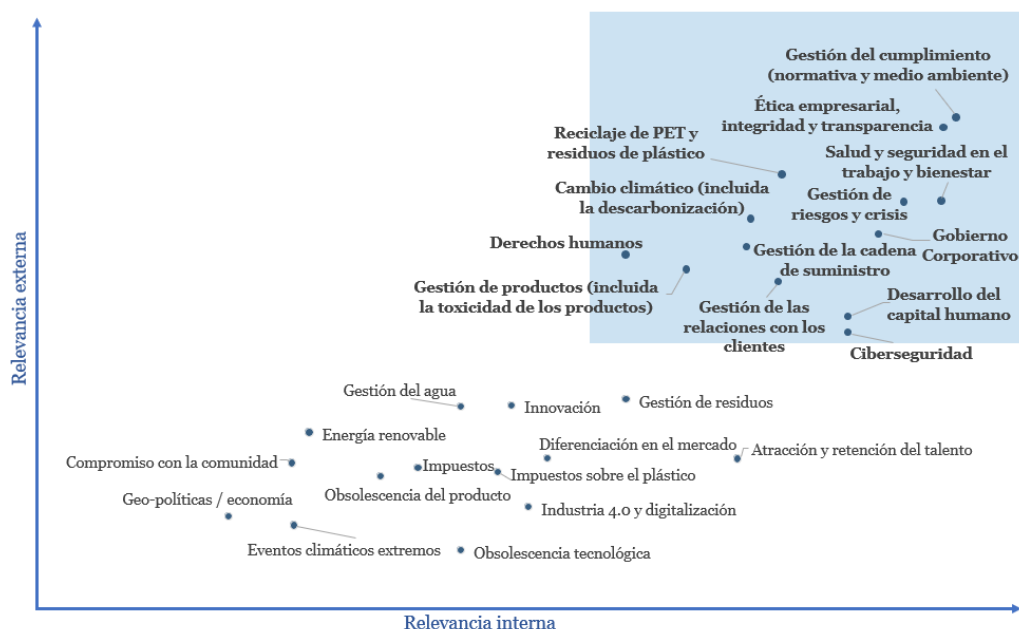
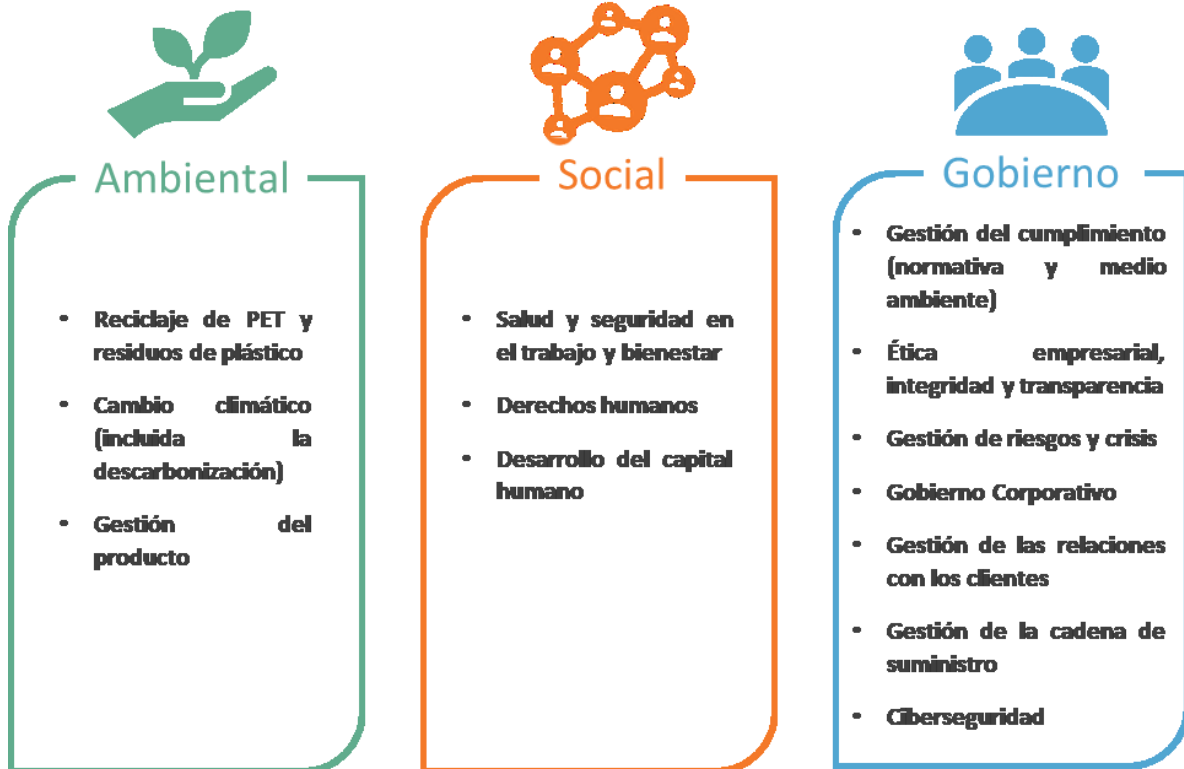


Ilustración 1. Resultados del análisis de materialidad de IVL. Fuente⁴: Sustainability Report 2020 de IVL

⁴ Fuente: <https://sustainability.indoramaventures.com/storage/content/sustainability-report/en/sustainability-report-2020/doc.pdf>

IVQ desarrolla su estrategia ASG (ambiental, social y de buen gobierno) en base a los trece asuntos materiales más relevantes de la matriz de materialidad (ver capítulo 3.4. ESTRATEGIA Y OBJETIVOS):



2. PERFIL DE LA COMPAÑÍA

Indorama Ventures Química, S.L.U. (en adelante IVQ) se halla ubicada en el Polígono Industrial Guadarranque, dentro del término municipal de San Roque (Cádiz). Este Polígono Industrial se encuentra entre la Bahía de Algeciras, el Río Guadarranque y la CN-340.

San Roque está situado en el arco de la Bahía de Algeciras, entre La Línea de la Concepción y Los Barrios; su territorio ocupa algo más de un tercio de dicha Bahía. Este municipio forma parte de la Comarca del Campo de Gibraltar junto con los municipios de Algeciras, Castellar de la Frontera, Jimena de la Frontera, La Línea de la Concepción, Los Barrios y Tarifa.

La zona del campo de Gibraltar, donde se encuentra IVQ, es una gran área industrial donde conviven grandes industrias del sector del Petroquímico, del Refino, del Acero, Energético, etc., existiendo una integración entre algunas de las empresas de la zona e IVQ.



Ilustración 2. Entorno de las instalaciones de Indorama Ventures Química, S.L.U.

Fuente: Declaración Medio Ambiente Indorama Ventures Química 2019

Las instalaciones de IVQ ocupan una superficie de 400.618 m² y se hallan ubicadas en una zona estratégica, al sur de España y en la entrada de Europa, por ello, la Bahía de Algeciras cuenta con uno de los Puertos marítimos de mercancías más importantes del mundo.

Asimismo, además del centro productivo de San Roque, IVQ cuenta con unas oficinas comerciales en Madrid para la comercialización y gestión de la distribución de los productos petroquímicos.

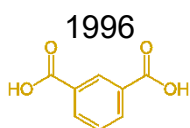
2.1. HISTORIA

1976



La Fábrica de Guadarranque inicia su actividad en el año 1976 con la producción de ácido tereftálico purificado (PTA) y su éster tereftalato de dimetilo (DMT) para su uso, principalmente, en la producción de poliésteres lineales saturados mediante su combinación con glicoles. Más del 90% de su

consumo mundial se dedica a la fabricación de polímero de tereftalato de polietileno (PET); este polímero se utiliza fundamentalmente en la producción de fibras de poliéster de aplicación textil, film de poliéster para audio, vídeo y empaquetado, y resina de poliéster para la fabricación de botellas.



En 1996 amplía su actividad y comienza a fabricar ácido isoftálico purificado (PIA) utilizado en diversas aplicaciones: como copolímero en la fabricación de PET para mejorar sus características, pinturas en polvo, resinas de poliéster insaturado que se utilizan en la fabricación diversos bienes como barcos, depósitos, etc.

2011



En 2011, Cepsa Química da otro pequeño salto en la cadena de producción y adquiere una planta de PET, que linda con la propia fábrica Guadarranque con el fin de optimizar recursos. El PET es utilizado entre otros, para la fabricación de envases de alimentos y bebidas.

2016



En 2016, la instalación pasa a ser Guadarranque Polyester y desde abril cambia su denominación social a Indorama Ventures Química S.L.U, tras su venta al Grupo Indorama Ventures Limited PCL.

Dentro del complejo, además de la producción de PTA, PIA y PET (CNAE 20.14), existe una turbina de cogeneración (CNAE 35.19) operada por IVQ que pertenece a la sociedad GETESA, perteneciente a Cepsa. Dicha sociedad se encarga de la generación eléctrica, produce vapor y suministra calor para el aceite térmico, necesarios para las unidades de la fábrica a través de su cogeneración.

2021

En la actualidad, además de la Cogeneración, IVQ mantiene una serie de relaciones e intercambios con Cepsa: IVQ exporta vapor a la Refinería Gibraltar San Roque (RGSR), e importa de la misma, materias primas (p-xileno y m-xileno) e Hidrógeno. También, se utilizan las instalaciones del puerto de la RGSR para la recepción de materias primas (p-xileno, m-xileno y monoetilenglicol, MEG) y para los efluentes procedentes de la Planta de Tratamiento de Aguas Residuales que son enviados al mar a través del emisario submarino de RGSR.

2.2. MODELO DE NEGOCIO

IVQ es una empresa con un importante papel en la industria, focalizada en el liderazgo, los productos, la innovación y la sostenibilidad.

Dentro del Grupo IVL, el sector al que pertenece IVQ es el de **Combined PET**, cuya actividad es la producción de ácido tereftálico purificado (PTA), ácido isoftálico purificado (PIA) y tereftalato de polietileno (PET). Además, IVQ también opera una unidad de Cogeneración.

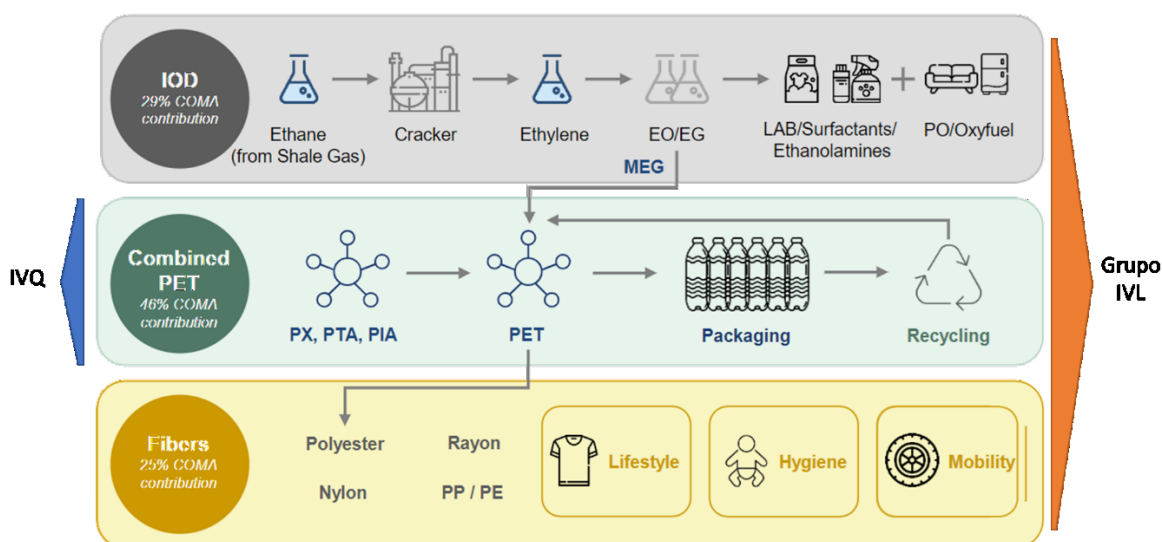
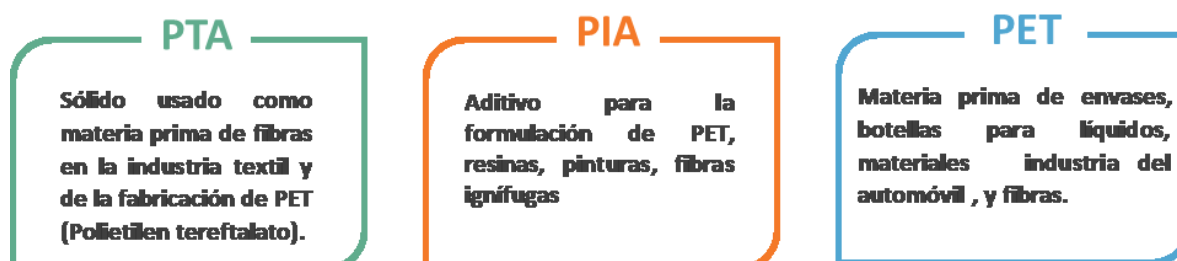


Ilustración 3. Sectores de actividad de IVL e IVQ.

Fuente: Indorama Ventures Química, S.L.U.

Los productos fabricados en IVQ se usan en la industria como:



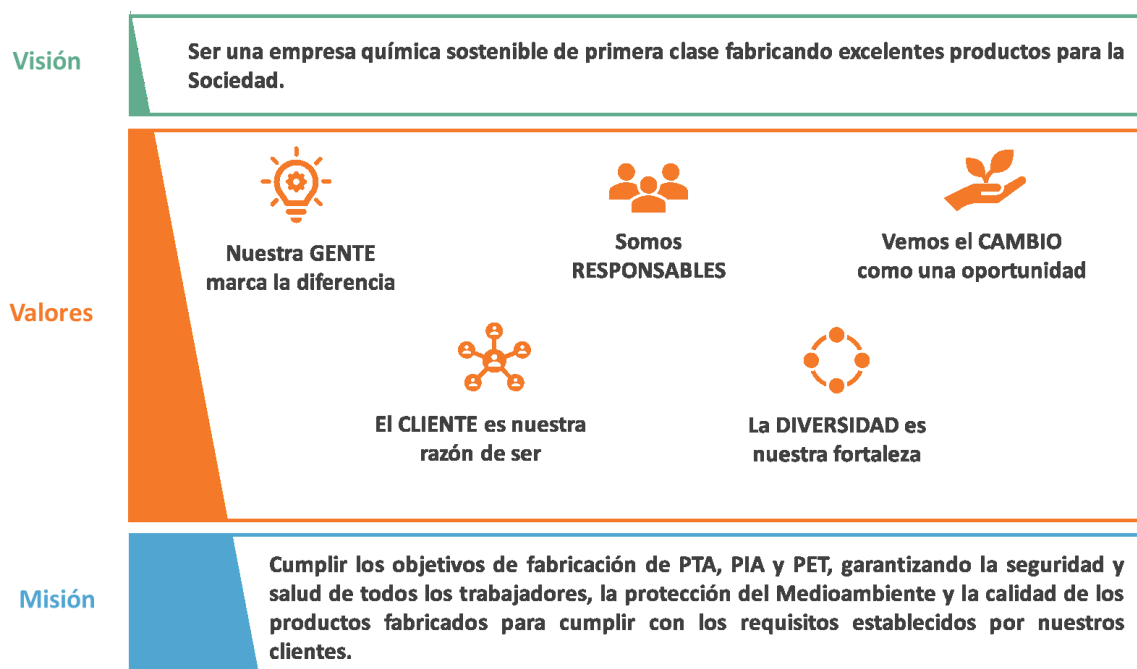
Los productos son suministrados a los clientes por transporte en carretera, marítimo o ferrocarril, contando con una potente red internacional de distribución.

2.3. MISIÓN, VISIÓN Y VALORES

Desde IVL se apuesta por ser Responsables, y actuar de la manera correcta – económica, social y medio ambientalmente, por ello, tanto el Grupo como IVQ están comprometidos con los Objetivos de Desarrollo Sostenible (ODS) que fueron aprobados por Las Naciones Unidas.

Además, se evalúa periódicamente el cumplimiento de los requisitos legales aplicables y otros que la organización suscribe.

IVL tiene definidas una Visión, Misión y Valores, disponible en la web⁵ corporativa del Grupo, los cuales son de aplicación para todas las plantas que forman parte del grupo empresarial, como es el caso de IVQ, que, en base a lo anterior, presenta su Visión, Misión y Valores de la siguiente forma:



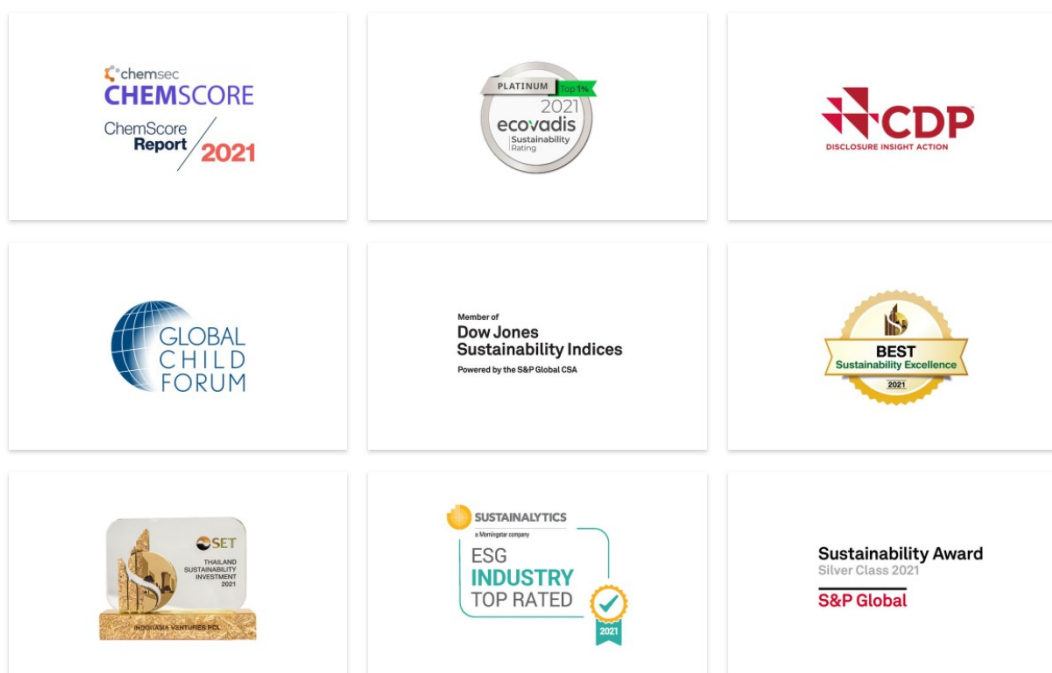
La Visión, Misión, Valores de IVL y su afán de superación y mejora, quedan reflejados en las distintas distinciones⁶ otorgadas al Grupo:

⁵ La [Visión, Misión y Valores](https://www.indoramaventures.com/en/our-company/vision-mission) de IVL está disponible en:

<https://www.indoramaventures.com/en/our-company/vision-mission>

⁶ Las [distinciones a nivel corporativo de IVL](https://sustainability.indoramaventures.com/en/awards/corporate-level?year=2021&categoryID=) se pueden consultar en el siguiente enlace:

<https://sustainability.indoramaventures.com/en/awards/corporate-level?year=2021&categoryID=>



IVQ cree firmemente en la mejora continua del desempeño de todos los Sistemas de Gestión que tiene implantados, por ello, a finales del año 2018 comenzó a trabajar junto a la Corporación (IVL) en la implantación de Indorama Ventures Excellence (Lean Six Sigma), con el objetivo de mejorar los sistemas y promover una cultura de mejora continua y participación de todas las partes interesadas. Como resultado de esto, IVQ mantiene las siguientes certificaciones:


Tabla 1. Certificaciones de Indorama Ventures Química, S.L.U.

Nº Registro	Certificación / Acreditación ⁷	Fecha de Validez
ER-0040/1994	Certificado del Sistema de Gestión de la Calidad – INDORAMA VENTURES QUÍMICA SLU. Norma Internacional ISO 9001:2015.	30/01/2023
GA-1998/0025	Certificado del Sistema de Gestión Ambiental – INDORAMA VENTURES QUÍMICA SLU. Norma Internacional ISO 14001:2015.	30/01/2023
ES-AN-000078	Certificado EMAS – INDORAMA VENTURES QUÍMICA SLU – REGLAMENTO (CE) Nº 1221/2009 modif. Regl. EU 2017/1505.	30/01/2023
SPRL-026/2005	Certificado del Sistema de Gestión de la Prevención de Riesgos Laborales – INDORAMA VENTURES QUÍMICA SLU. ISO 45001:2018.	30/09/2023
IND 18.9510	Certificado del Sistema de Gestión de Responsabilidad Social – INDORAMA VENTURES QUÍMICA SLU. Norma Internacional SA 8000:2014.	11/02/2024
GE-2019/0007	Certificado del Sistema de Gestión de la Energía – INDORAMA VENTURES QUÍMICA SLU. Norma Internacional ISO 50001:2018.	07/02/2025

⁷ Todas estas certificaciones tienen como alcance el centro de Guadarranque excepto el certificado SA8000:2014 que también incluye el centro de trabajo de Madrid.


Para el mantenimiento de las certificaciones comentadas anteriormente, IVQ establece anualmente un Plan de Auditorías Externas.

Además, a nivel local, IVQ participa en las siguientes iniciativas:




Business Sustainability Ratings

En 2021, IVQ consiguió el *Gold Recognition Level* con una puntuación de 72 sobre 100. Esto sitúa a la empresa con un percentil 98^º dentro de la categoría de Fabricación de sustancias química básicas, de abonos y compuestos de nitrógeno y de plásticos y caucho sintético en formas primarias.



Sedex es una organización global donde miles de empresas reportan sus prácticas sobre derechos laborales, seguridad y salud, entorno y ética comercial. Sedex ayuda a los clientes de IVQ a seleccionar a los proveedores más responsables y con mayores estándares éticos.



TFS es una iniciativa sectorial creada por empresas químicas con el objetivo de evaluar, auditar y mejorar las prácticas de sostenibilidad dentro de su cadena de suministro global. En 2021, IVQ, a petición de uno de los miembros de TFS, fue auditada siguiendo las directrices de esta iniciativa. El resultado de la auditoría fue favorable, y no se obtuvo ninguna no adecuación o desviación.








En 2021, Indorama Ventures Química, S.L.U ha recibido Medalla de Oro de Ecovadis como reconocimiento a su gestión en el ámbito de la Responsabilidad Social Corporativa (RSC)

2.4. ESTRATEGIA Y OBJETIVOS

En estos últimos años la sostenibilidad se ha convertido en una pieza clave para poder paliar los efectos del cambio climático, y las empresas globales como IVL, deben de tomar acciones para cumplir con los Objetivos internacionales como el Acuerdo de Paris o los Objetivos de Desarrollo Sostenible.

IVQ, se encuentra alineado con los objetivos corporativos de IVL, y anualmente define sus estrategias y objetivos en base a los mismos. Por ello, IVQ tiene como objetivo estratégico la Seguridad de las personas e instalaciones, así como el respeto por el Medio Ambiente, para

garantizar a sus profesionales, colaboradores y entorno, las condiciones de trabajo seguras y saludables que prevengan y minimicen los impactos y los posibles riesgos derivados de su actividad. Este objetivo está integrado con los Principios Rectores de la Política de EHS de IVL:

				
<p>Conozca nuestros riesgos</p>	<p>Capacitación de los empleados</p>	<p>Cumplimiento</p>	<p>Información transparente sobre riesgos e incidentes</p>	<p>Mejora Continua</p>
<p>IVL busca, de forma incesante, aprender y comprender en profundidad los obstáculos al rendimiento y la mitigación de riesgos.</p>	<p>IVL permite a todos los empleados interrumpir el trabajo que considere inseguro y elevar las preocupaciones de riesgo a los supervisores sin temor a represalias.</p>	<p>IVL cumplirá de forma plena con todas las normativas gubernamentales aplicables en las zonas en las que opera.</p>	<p>IVL se asegura de que todos los incidentes y riesgos conocidos se comuniquen y clasifiquen de forma adecuada.</p>	<p>IVL se compromete a mejorar de forma continua, los sistemas y la ejecución de los programas de medio ambiente, salud y seguridad.</p>

En base a lo anterior, en su compromiso con la sostenibilidad y con sus grupos de interés, IVQ:

- Evalúa anualmente los aspectos ambientales (emisiones atmosféricas, ruido, efluentes hídricos, residuos, control subsuelo, producción anual, consumo de materias primas, consumo de energía y agua y la huella de carbono), proponiendo acciones y un seguimiento a aquellos aspectos que puedan resultar significativos tras la evaluación.
- Evalúa anualmente su desempeño energético a través de la Revisión Energética, donde analiza y evalúa los grandes consumidores de energía de IVQ.
- Considera los riesgos derivados del Análisis de Riesgos Medioambientales en el cálculo de la Garantía Financiera.
- Evalúa el Análisis de Materialidad realizado por el Grupo.

Desde IVQ se utilizan dichos resultados para analizar el contexto de la Organización y definir sus estrategias y objetivos (identificados a lo largo de los capítulos del presente EINF):

Tabla 2. Estrategia y resultados de implantar políticas⁸ y procedimientos de Indorama Ventures Química, S.L.U

Tema	Descripción	Política/Procedimiento	Resultados
Medio Ambiente	Reciclaje de PET y residuos de plástico	Política de IVQ ⁹ Objetivos Estratégico de IVL	Solicitada inversión para fabricar rPET ¹⁰ .
	Cambio climático (incluida la descarbonización)	Política de IVQ Manual de Medio Ambiente Proyectos de Descarbonización	Plan de Descarbonización
	Gestión del producto	Política de IVQ Manual de Prevención de Riesgos Laborales	100 % de los productos fabricados por IVQ cumplen con la normativa aplicable: FDA, Reglamento 10/20211, REACH, etc.
Social	Salud y seguridad en el trabajo y bienestar	Política de IVQ Manual de Prevención de Riesgos Laborales Manual de Gobierno Corporativo	Índice de Frecuencia = 1 accidente con baja. 0 accidentes mortales. 0 enfermedades profesionales.
	Derechos humanos	Política de IVQ Procedimiento de Responsabilidad Social Manual de Gobierno Corporativo	0 denuncias en Materia de Derechos Humanos
	Desarrollo del capital humano	Procedimientos de Recursos Humanos Manual de Gobierno Corporativo	Plan de Formación
Governanza	Gestión del cumplimiento (normativa y medio ambiente)	Política de IVQ Procedimientos de Calidad, Seguridad y Salud y Medio Ambiente Manual de Gobierno Corporativo	0 incumplimientos legales
	Ética empresarial, integridad y transparencia	Manual de Gobierno Corporativo Procedimiento de Responsabilidad Social	Mantenimiento de la Certificación de la SA8000 0 incumplimiento o denuncias
	Gestión de riesgos y crisis	Plan de Emergencia Interior Gestión de Riesgos de IVL	Evaluaciones de riesgos realizadas trimestralmente por la Dirección local.
	Gobierno Corporativo	Manual de Gobierno Corporativo	Adaptación a las Políticas Corporativas de IVL
	Gestión de las relaciones con los clientes	Política de IVQ Procedimiento de Enfoque a Clientes	Encuesta de clientes: 2020: Satisfacción General: PTA/PIA - 8,5 sobre 10 PET: 8,8 sobre 10 Servicio de Customer

⁸ Las [políticas del Grupo](https://www.indoramaventures.com/en/our-company/governance/policies#:~:text=Indorama%20Ventures%20Public%20Company%20Limited,and%20appropriation%20to%20legal%20reserve) se encuentran accesibles en su web corporativa:

<https://www.indoramaventures.com/en/our-company/governance/policies#:~:text=Indorama%20Ventures%20Public%20Company%20Limited,and%20appropriation%20to%20legal%20reserve>

⁹ La [Política de IVQ](https://www.indoramaventures.com/storage/downloads/worldwide/indorama-ventures-quimica-slu/politica-ivq-2021.pdf) está publicada en el siguiente enlace:

<https://www.indoramaventures.com/storage/downloads/worldwide/indorama-ventures-quimica-slu/politica-ivq-2021.pdf>

¹⁰ rPET: plástico PET reciclado.

Tema	Descripción	Política/Procedimiento	Resultados
			Service, Calidad y Asistencia Técnica a Clientes
	Gestión de la cadena de suministro	Procedimiento de Compras	Evaluación inicial del 100 % de los proveedores de IVQ. Todos los proveedores de IVQ han aceptado del Código de Conducta de proveedores de IVL, o han demostrado que tienen su propio código de conducta equivalente al de IVL.
	Ciberseguridad	Política de Ciberseguridad	0 ataques cibernéticos a nivel local

Asimismo, el Grupo se encuentra inmerso en un plan estratégico (2020-2023)¹¹ de transformación. Dentro del plan estratégico se han definido 5 prioridades en las que IVQ debe contribuir a su consecución:

- 1) **Transformación de costes:** acelerar el rendimiento mediante la optimización de los costes.
- 2) **Aprovechar todo el potencial:** centrarse en la excelencia comercial para aumentar los ingresos y el margen.
- 3) **Crecimiento de las áreas adyacentes:** perseguir el crecimiento orgánico y el crecimiento de apoyos en zonas adyacentes atractivas.
- 4) **Liderazgo en reciclaje:** construir un negocio líder de rPET y establecer un nuevo nivel de sostenibilidad.
- 5) **Desarrollo del liderazgo:** invertir y desarrollar el mejor equipo directivo del sector.

2.5. ANÁLISIS DE LAS CUESTIONES EXTERNAS E INTERNAS

Entre los principales factores y tendencias que pueden afectar a la futura evolución de la actividad de IVQ, destacan los siguientes hechos relevantes que se han manifestado durante 2021:

¹¹ Para más información acerca del plan estratégico (2020-2023): [Indorama Ventures Announces Corporate Strategy for 2020 till 2023 | Indorama Ventures](https://www.indoramaventures.com/en/investor-relations/newsroom/press-releases/1374/indorama-ventures-announces-corporate-strategy-for-2020-till-2023)
<https://www.indoramaventures.com/en/investor-relations/newsroom/press-releases/1374/indorama-ventures-announces-corporate-strategy-for-2020-till-2023>

- **Pandemia global de la COVID-19**, que ha supuesto:
 - Un retraso en la ejecución de la Parada de Mantenimiento General de las líneas de producción de PTA y PET y la Unidad de Servicios Auxiliares.
 - Un incremento de los costes logísticos y interrupciones de la cadena de suministro a nivel global debido a la irregularidad de los embarques de las navieras y el impacto de la COVID-19 sobre la mano de obra.
 - En el caso de IVQ, a pesar de todos los hechos mencionados:
 - se ha podido realizar un funcionamiento normal de la actividad sin tener que declarar en ningún momento una Fuerza Mayor a los clientes.
 - los resultados de la compañía han sido muy positivos, obteniéndose mayores márgenes, tanto como por el incremento de demanda como por menor una competencia de producto procedente de Asia.
- **Precios Energéticos**: el notable incremento del precio de la Electricidad ha generado desviaciones de los costes variables respecto al presupuesto asignado.
- **Nuevo almacén**: se está construyendo un almacén de producto final de PTA y PIA con el que poder dar una respuesta más rápida ante la demanda y necesidades del cliente. Las obras del almacén finalizarán en el primer semestre de 2022.
- **Precios de materias primas**: está habiendo un incremento de precio de algunas de las materias primas más relevantes como el Ácido Acético.
- **Nuevos proyectos**: se han ejecutado e iniciado nuevos proyectos con el objetivo de mejorar la capacidad y la eficiencia energética en todas las Unidades de producción, con una inversión total en 2021 de 5.767.259 €. Algunos de los proyectos que se describen a continuación finalizarán en 2022 en la Parada General:
 - **Proyecto de filtración de nueva tecnología Bokela para la unidad de PTA**: entre uno de sus objetivos está el ahorro energético, reduciendo energía eléctrica consumida por centrífugas. *Fin previsto en junio 2022.*
 - **Reboiler de hot oil para la unidad de PET**: tiene el objetivo de ahorrar energéticamente al mejorar la eficiencia del horno de PET existente, reduciendo además el consumo de gas natural. *Fin previsto en junio 2022.*
 - **Sustitución de platos por relleno en la torre de absorción de alta presión 6T401**: el objetivo es mejorar la eficiencia de absorción y reducir la pérdida de orgánicos volátiles a través de gas del proceso residual.

- **Sustitución del relleno en torres de agua de refrigeración:** tiene el objetivo de mejorar la eficiencia energética en el enfriamiento del agua con una disminución de las necesidades de bombeo y además reducir la composición de volátiles en off-gas efluente. *Finalización prevista en junio 2022.*
- **Sustitución de las válvulas de control de presión de reactores:** el objetivo es mejorar las condiciones del proceso al permitir reducir presión y optimizar consumo de ácido acético. *Finalización prevista en junio 2022.*
- **Mejorar la eficiencia de la turbina de gas en la línea 3:** el objetivo es aumentar la temperatura de gas recuperable usando vapor residual.
- **Nuevas válvulas de control de nivel entre el primer y segundo cristizador PIA:** tiene la finalidad de mejorar la estabilidad de control y reducir el consumo de agua y energía de flush. *Instalación prevista a mediados 2022.*
- **Nuevas válvulas de laminación de vapor de alta a media presión:** con esto se pretende reducir la pérdida energética de vapor de alta titulación y el valor energético a redes inferiores. *Sustitución prevista en junio 2022.*
- **Reutilización del aire excedente desde el compresor de L3 a L2:** se persigue la mejora energética al aprovechar un comprimido y descargado a atmósfera en L3.
- **Aprovechamiento de gas en área de tanques y silos de PET:** el objetivo es reducir el consumo de nitrógeno y energía de compresión reutilizando off-gas excedente del proceso.

Las cuestiones externas e internas que pueden afectar potencialmente a la capacidad para lograr los resultados previstos de la empresa se abordan con el fin de:

- Conseguir los mayores éxitos en la Gestión Empresarial.
- Aumentar los efectos deseables en la Compañía.
- Prevenir y/o reducir los efectos no deseados.
- Lograr la mejora continua.
- Asegurar que el Sistema de Gestión logre los resultados previstos.

2.6. GESTIÓN DEL RIESGO Y OPORTUNIDADES DE MEJORA

IVL, desarrolla el Proceso de evaluación de riesgos: *Enterprise Risk Management* (ERM), con el objetivo de garantizar la sostenibilidad y la continuidad del negocio.

En este proceso se evalúan qué riesgos son prioritarios, cual debería de ser la respuesta adecuada y qué recursos se deben asignar para su correcta gestión. Estos riesgos pueden ser positivos, para conseguir el cumplimiento de los objetivos (oportunidades), o negativos, los cuales se deben de abordar para evitar un mayor impacto.

Para garantizar que la gestión de riesgos es efectiva, se dispone de una Estructura organizativa:

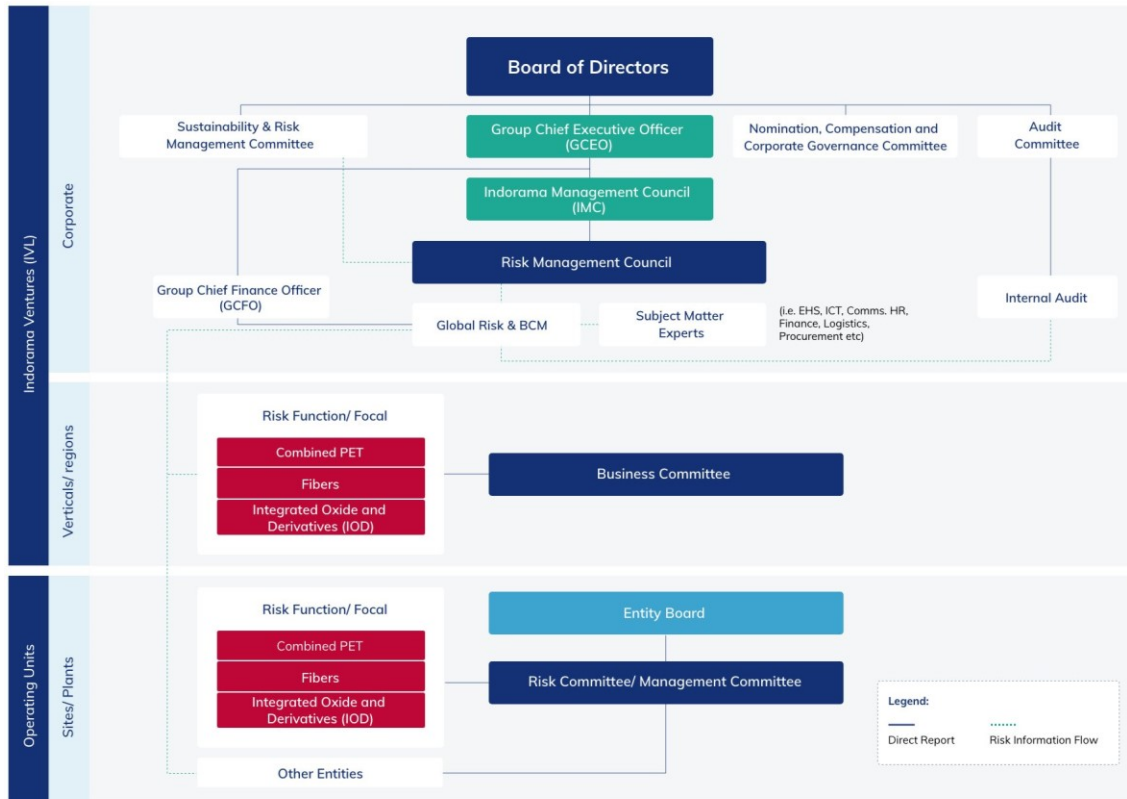


Ilustración 4. Estructura organizativa de IVL
Fuente: Sustainability Report 2020 de IVL

Con la información enviada por cada uno de los *Sites* pertenecientes al Grupo, la organización puede entender cuáles son los principales riesgos del negocio, explorar nuevas oportunidades de mejora continua y garantizar el crecimiento de la empresa, proporcionando la mitigación y adaptación de los posibles efectos que puedan originar los mercados.

La Dirección de IVQ, considera las cuestiones internas y externas del contexto donde se encuentra la organización y a las partes interesadas y sus necesidades, para planificar los Sistemas de Gestión, y abordar la Evaluación de Riesgos.

La Dirección evalúa periódicamente los riesgos y oportunidades con el fin de asegurar que se cumplen los objetivos y resultados previstos, aumentar los efectos deseables, reducir los efectos no deseados y lograr la mejora del desempeño de los Sistemas de Gestión y la Organización.

Para ello, la Dirección propone y planifica acciones para abordar los riesgos y oportunidades, las cuales son revisadas, actualizadas y evaluadas de forma periódica. Las acciones no se dan por concluidas hasta que se evalúa que han sido eficaces y han logrado su objetivo, en el caso de que la acción no haya sido eficaz para abordar el riesgo (positivo o negativo), se propondrá otra acción.

Una vez implementadas las acciones para abordar los riesgos y oportunidades, se reevalúan los riesgos para comprobar la efectividad de las acciones.

Estas acciones se encuentran en el informe “Enterprise Risk Management (ERM)”, el cual es enviado a los Responsables Corporativos de las distintas líneas de negocio de IVQ. En este informe se establece la metodología de evaluación de riesgos:

Risk Action Levels

Score	Risk Level		Action
>12	Red	Severe	Immediate action required to control the risk
8-12	Orange	High	Remedial action is to be given high priority
4-6	Yellow	Medium	Remedial action is to be taken at appropriate time
1-3	Green	Low	Plans and Procedures are to be in place to ensure risk is mitigated

Very High (5)	5	10	15	20	25
High (4)	4	8	12	16	20
Medium (3)	3	6	9	12	15
Low (2)	2	4	6	8	10
Very Low (1)	1	2	3	4	5
	Very Low (1)	Low (2)	Medium (3)	High (4)	Very High (5)

Ilustración 5. Sistema de evaluación de riesgos de IVQ
Fuente: Indorama Ventures Química, S.L.U.

En la última evaluación de riesgos realizada, correspondiente al último trimestre del año 2021, se identificaron riesgos y oportunidades relacionadas con nuevos requisitos medioambientales, requerimientos para garantizar la continuidad y fiabilidad de las instalaciones, disponibilidad de recursos logísticos, COVID-19, control de las importaciones en Europa, los ataques cibernéticos, nuevos competidores, y el precio de la electricidad y de las materias primas.

En función del Análisis de Materialidad realizado por IVL y los Riesgos y Oportunidades detectados por IVQ en la última evaluación de riesgos, se establecen los siguientes Riesgos Potenciales y Oportunidades relacionados con algunas de las cuestiones revisadas en el presente informe:

Tabla 3. Riesgos e Impactos Potenciales de Indorama Ventures Química.

Riesgos Potenciales	Impactos Potenciales	Oportunidades	Relación con las Cuestiones del Informe
Campana contra los productos plásticos (Medio plazo)	-Posible pérdida de la cuota de mercado.	- Fabricación de rPET con al menos un 25 % de PET reciclado para 2025 - Demostrar las ventajas del PET frente a otros materiales.	2.4. Estrategia y Objetivos 3.3. Lucha contra el cambio climático 3.4. Economía Circular y Prevención y Gestión de Residuos
Altos costes energéticos (Corto plazo)	-Desviaciones de los costes respecto al presupuesto.	- Mejorar la Eficiencia Energética mediante: ▪ Mejoras Operativas. ▪ Inversiones. (Medio plazo) - Certificación en ISO 50001. - Reducir el Alcance 2 de la Huella de Carbono de los productos Fabricados.	3.3. Lucha contra el cambio climático 3.5. Uso sostenible de recursos
Disponibilidad de Materias Primas (Corto plazo)	-Desviaciones de los costes respecto al presupuesto. -Interrupciones en la producción.	- Mejorar la Eficiencia de nuestros procesos productivos mediante: ▪ Mejoras Operativas. ▪ Inversiones.	3.1. Enfoque de Gestión Ambiental 3.5. Uso sostenible de recursos 7.1. Compromiso de la empresa con el Desarrollo Sostenible.
Afectación Global del COVID 19 (Corto plazo)	-Incremento de los costes logísticos y disrupciones de la cadena de suministro. -Afectación a la Seguridad y Salud de los Trabajadores. -Interrupciones en la producción.	- Único producto de PTA en Europa y PIA a nivel global que no ha declarado Fuerza Mayor, ni ha fallado a sus clientes desde que somos Indorama. - Potencial para gestionar y controlar los casos de Covid entre el personal propio y contratista para garantizar su seguridad y salud. La producción no se ha visto afectada durante la pandemia.	4.3. Seguridad y Salud 4.5. Formación 7.3. Consumidores

Ataques cibernéticos (Corto plazo)	-Interrupciones en la producción. -Pérdida de capacidad para enviar producto.	- Inversión para mejorar nuestros sistemas. - Formación y Comunicación continua a todo el personal sobre los riesgos de ciberseguridad	4.5. Formación 7.3. Consumidores
---------------------------------------	--	---	-------------------------------------

3. INFORMACIÓN SOBRE CUESTIONES MEDIOAMBIENTALES¹²

El Grupo, en su compromiso con la Sostenibilidad y el Cambio Climático, está reduciendo las emisiones de Gases de Efecto Invernadero (GEI) mediante el uso de energía renovable, la implementación de proyectos de eficiencia energética y la reducción del consumo de energía en todos los países donde opera. De esta forma, ha establecido unos objetivos clave de sostenibilidad para 2025-2030¹³ con el fin de avanzar hacia la neutralidad del carbono:

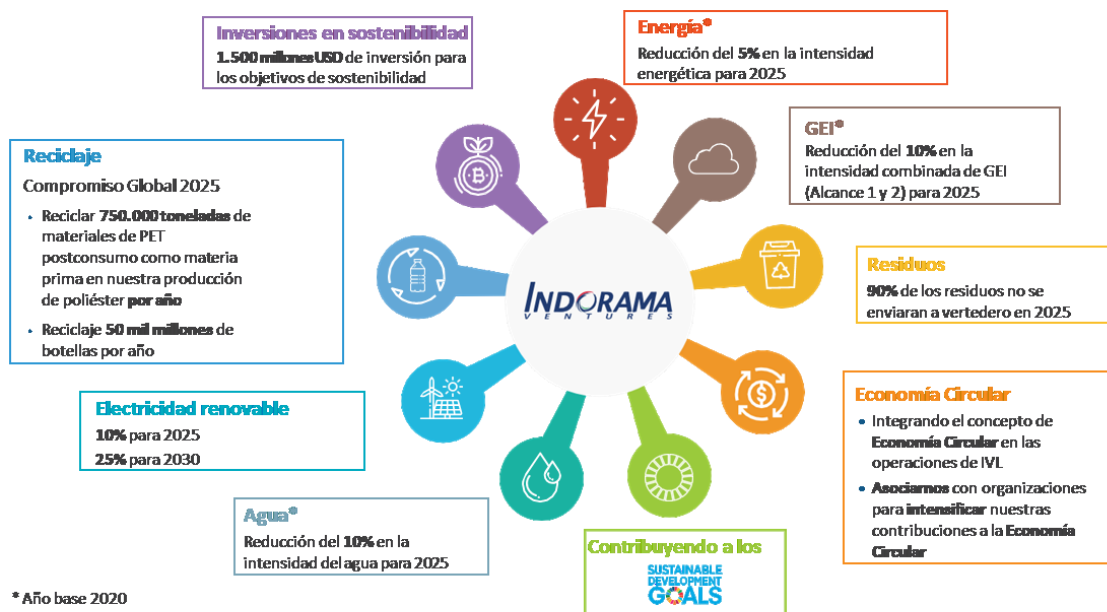


Ilustración 6. Objetivos de Sostenibilidad para 2025-2030 de IVL.
Fuente: Sustainability Report 2020 de IVL

¹² En el Alcance de este capítulo no se incluyen los datos cuantitativos de las oficinas comerciales de Madrid.
¹³ Las ambiciones del Grupo para un crecimiento sostenible se muestran en la página 57 del [Informe de Sostenibilidad 2020 de IVL](#), donde expone sus metas a corto (2021-2024), medio (2025) y largo plazo (2050).

3.1. ENFOQUE DE GESTIÓN AMBIENTAL

IVL reconoce que su negocio tiene impacto en el medio ambiente a través de sus operaciones, oficinas y demás actividades. Por ello, el Grupo trabaja para prevenir y reducir cualquier impacto adverso sobre el medio ambiente y buscar un compromiso similar por parte de sus proveedores.

IVQ integra este compromiso en su política, que establece como objetivo estratégico el respeto al medio ambiente basado en actuaciones que prevengan y minimicen los impactos y posibles riesgos derivados de su actividad.

Asimismo, IVQ cuenta con un Sistema de Gestión Integral con las certificaciones en Gestión Ambiental (ISO14001 y EMAS), Gestión Energética (ISO 50001) y Gestión de la Calidad (ISO 9001). IVQ verifica su Declaración Medio Ambiental siguiendo los criterios establecidos en el Reglamento Comunitario de Ecogestión y Ecoauditoria (*Reglamento UE 2018/2026*) de forma anual.

IVQ tiene implantada una metodología para:

- Realizar una identificación y estimación cuantitativa de todos los aspectos ambientales de la organización directos y de los principales aspectos ambientales indirectos, incluyendo los asociados a nuevos proyectos que se realicen en la instalación.
- Analizar el grado de cumplimiento con la legislación y reglamentación medioambiental vigente y con otros compromisos medioambientales que haya suscrito la empresa.
- Disponer de un sistema de tratamiento de quejas y peticiones de información de terceras partes interesadas. Así como de la adecuada preparación y capacidad de respuesta ante emergencias.

Todos estos requisitos son evaluados de forma periódica con la finalidad de establecer objetivos y metas encaminados a minimizar el impacto ambiental de la instalación. De esta forma, se han identificado los aspectos ambientales, directos e indirectos, de las actividades, productos y servicios llevados a cabo en las instalaciones de IVQ y que podrían afectar al entorno en el que opera, en situación de funcionamiento normal y en situaciones de emergencia. Estos aspectos incluyen el aire, el agua, la tierra, los recursos naturales, la flora, la fauna, los seres humanos y sus relaciones con el entorno, desde el interior del recinto industrial al sistema global.

IVQ sigue con detenimiento todas aquellas áreas que pueden generar un potencial impacto ambiental:

- Emisiones Atmosféricas.
- Ambiente Exterior (ruido, luz y olor).

ESTADO DE INFORMACIÓN NO FINANCIERA EJERCICIO 2021

- Vertidos Hídricos.
- Residuos.
- Suelos y Aguas Subterráneas.
- Consumo de Recursos.
- Riesgos de Accidentes o Incidentes y efectos ambientales derivados.
- Aspectos Indirectos.

IVQ considera los aspectos ambientales provocados de forma directa por su actividad industrial, y los indirectos, es decir, aquellos sobre los que la organización no tiene pleno control. Sobre los aspectos ambientales indirectos y el consumo de recursos, es donde la organización tiene en cuenta la perspectiva del ciclo de vida de los productos fabricados y de los posibles impactos ambientales que puedan generar: Consumo de materias Primas.

- Consumo de agua.
- Consumo de energía.
- Composición de los productos.
- Contratistas y Proveedores (según criterios ambientales).
- Envases y embalajes puestos en el mercado

A la hora de evaluar los aspectos ambientales directos e indirectos para determinar los impactos más significativos se consideran los siguientes parámetros:

- Aspectos directos: Magnitud, Peligrosidad, Sensibilidad del Medio Receptor y Límite de Referencia.
- Aspectos indirectos: Magnitud, Peligrosidad, Impacto y Comportamiento ambiental.
- Por último, los aspectos derivados de situaciones relacionadas con accidentes o incidentes ambientales se evalúan siguiendo los siguientes criterios: *Magnitud, Peligrosidad, Sensibilidad del Medio Receptor y Extensión.*

De esta forma, los impactos más significativos que IVQ ha identificado tras aplicar su sistema de evaluación y que presta especial atención para evitarlos son:

- Impacto sobre la calidad del aire por monóxido de carbono (CO) y emisiones atmosféricas por incidentes operativos.
- Impacto sobre el suelo por residuos no valorizables.
- Contaminación de acuíferos por fuga o derrame de hidrocarburos.

En 2021 no ha habido ningún accidente ni incidente significativo con daños al medioambiente, ni se ha recibido ninguna multa o sanción significativa por incumplimiento de las leyes o normativas medioambientales.

Aplicación del principio de precaución:

La Política de Seguridad y Salud, Protección Ambiental, Calidad, Energía y Responsabilidad Social (en adelante, Política de IVQ o Política de Sostenibilidad) de IVQ, acoge como principios el:

- Establecer las acciones y recursos necesarios para prevenir accidentes e incidentes, y cualquier tipo de desviación, garantizando así un entorno laboral seguro, saludable, medio ambiental y socialmente responsable, previniendo cualquier impacto sobre la biodiversidad y el medio ambiente. En caso de que se produzcan accidente, incidentes o se detecten nuevos riesgos o cualquier tipo de desviación, se procederá a corregirlos diligentemente, estableciendo las medidas adecuadas que lo eliminen y eviten su repetición.
- Promover el uso responsable de los recursos, así como la generación de residuos derivada de nuestras operaciones, promoviendo la economía circular, reduciendo su generación y aplicando la jerarquía de residuos de gestión de residuos, siempre que sea posible: Prevención – Reutilización – Reciclado – Valoración Energética – Eliminación.

Cantidad de provisiones y garantías para riesgos ambientales:

En el capítulo **2.5. ANÁLISIS DE LAS CUESTIONES EXTERNAS E INTERNAS** se indican los proyectos de 2021 relacionados con el medioambiente y con el ahorro energético, constituyendo una inversión total de 5.767.259 €.

Adicionalmente ha habido otros proyectos de protección ambiental y/ o de ahorro energético que han continuado su curso en 2021, bien como instalación o bien en fase de análisis:

- **Instalación de la nueva línea de transporte de PTA a unidad de PET:** tiene el objetivo de optimizar de consumo de gas de transporte que puede ser utilizado en la turbina para recuperación energética. En 2021 se continuó con la ingeniería de detalle, su construcción y montaje y adquisición del material. *Finalización prevista en junio 2022.*
- **Instalación de *Candle filter* en L2:** la finalidad es mejorar la recuperación del producto y evitar su envío a la planta de tratamiento de aguas residuales. Es energéticamente favorable al reducir la DQO¹⁴. En 2021, se continuó con la ingeniería de detalle, su construcción y montaje y la adquisición del material. *Finalización prevista en febrero 2022.*
- **Instalación de variadores de frecuencia para el aire de calderas y hornos:** el objetivo es mejorar la eficiencia de combustión y reducir el consumo de gas natural.

¹⁴ DQO: Demanda Química de Oxígeno

- **Estudio de filtración del agua efluente:** busca la finalidad de reducir la suspensión de sólidos. En 2021 se han iniciado las pruebas de filtración con distintos medios para identificar el filtro óptimo.
- **Estudio de tratamiento de aguas anaeróbico:** el objetivo es reducir el consumo energético de la actual planta de tratamiento de aguas residuales aeróbica, producir biogás para uso en el horno de combustión, y mejorar la calidad de agua efluente. En 2021 se ha iniciado la evaluación tecnológica del proyecto y en 2022 se desarrollará la ingeniería básica para solicitar la aprobación de dicha inversión.
- **Estudio de placas fotovoltaicas para las cubiertas de los edificios de la planta:** con la intención de reducir el consumo energético. En 2021 se ha iniciado la evaluación de los ofertantes. *Instalación prevista a finales de 2022.*

3.2. CONTAMINACIÓN ATMOSFÉRICA

Emisiones significativas al aire:

A pesar de que el proceso productivo de la instalación de IVQ genera emisiones contaminantes a la atmósfera, estas están muy controladas por la organización de forma que no sobrepasen los valores límites de emisión e inmisión permitidos por la legislación vigente, evitando o cuando no sea posible reduciendo, las emisiones a la atmósfera con el fin de alcanzar un nivel elevado de protección de esta.

A continuación, se incluyen las emisiones de 2021 correspondientes a la instalación:

Tabla 4. Valores de los contaminantes a la atmósfera emitidos en 2021 (Fuente: Declaración anual para el Registro Estatal de Emisiones y Fuentes Contaminantes - PRTR)

Nº y nombre del contaminante	Total kg/año
1 METANO(CH ₄)	3.414,00
2 MONÓXIDO DE CARBONO (CO)	5.834.620,00
3 DIÓXIDO DE CARBONO (CO ₂)	77.382,56
5 ÓXIDO NITROSO(N ₂ O)	66,00
6 AMONÍACO(NH ₃)	899,00
7 COVDM	516.846,00
8 ÓXIDOS DE NITRÓGENO	65.685,00
11 ÓXIDOS DE AZUFRE(SO ₂)	1.764,00

Nº y nombre del contaminante	Total kg/año
17 ARSÉNICO Y COMP.(As)	0
18 CADMIO Y COMPUESTOS(Cd)	0
19 CROMO Y COMPUESTOS(Cr)	0
20 COBRE Y COMPUESTOS(Cu)	0
21 MERCURIO Y COMP.(Hg)	0
22 NÍQUEL Y COMPUESTOS(Ni)	0
23 PLOMO Y COMPUESTOS(Pb)	0
24 ZINC Y COMPUESTOS(Zn)	0
52 TETRACLOROETILENO(PER)	0
58 TRICLOROMETANO	213,00
61 ANTRACENO	0
62 BENCENO	19.557,00
68 NAFTALENO	0
72 HAP	0,002023
76 CARBONO ORGÁNICO TOTAL	102.829
80 CLORO Y COMP. INOR. (HCl)	63,89
86 PARTÍCULAS(PM10)	628,10
92 PARTÍCULAS(PST)	628,10
95 COBALTO	0,02
96 VANADIO	0,55
97 DIOXIDO DE CARBONO (ETS)	0,00

Desde IVQ se promueven programas de mejora encaminados a conseguir reducciones en la emisión de contaminantes, tras la realización de un análisis del coste – beneficio ambiental y un estudio de la viabilidad técnico – económica. Estas acciones se integran en los sistemas de gestión de la empresa como objetivos de seguimiento y mejora continua.

En los nuevos proyectos, ampliaciones y/o modificaciones de los existentes, se seleccionan las mejores tecnologías disponibles que contribuyen a reducir e incluso eliminar la emisión de contaminantes a la atmósfera.

Para ello IVQ lleva un control y seguimiento de sus emisiones monitorizadas y registradas en el libro de registro de emisiones, y cuenta con un libro de incidencias/mantenimiento, además de calcular su huella de carbono.

Inmisiones:

Hay que destacar además, que el Campo de Gibraltar, donde se ubican las instalaciones de IVQ, cuenta con una Red de Inmisión, incluida dentro de la Red de Vigilancia y Control de la Calidad del Aire, constituida por una serie de Estaciones que permiten realizar la determinación del estado de la calidad del aire, evaluar el grado de cumplimiento de límites con respecto a los objetivos que establece la legislación vigente, comprobar la evolución de la concentración de los distintos contaminantes a lo largo del tiempo y la detección temprana de posibles situaciones de alerta o emergencia, entre otras.

Además, IVQ cuenta con una red de captadores de partículas sedimentables cubriendo el perímetro de la instalación mediante la que se determinan distintos parámetros.

Tabla 5. Resultados del último muestreo realizado en 2021 en la red de captadores de partículas sedimentables (Fuente: Informe de IVQ)

Codificación muestra	Valor medio obtenido	Incertidumbre	Valor Neto	Unidades	Valor Límite según legislación	SUPERA SI/ NO
Partículas Sedimentables (PSD)	263,3	20%	210,6	mg/día m ²	300	NO
Codificación muestra	Valor máximo obtenido	Incertidumbre	Valor Neto	Unidades	Valor Límite según legislación	SUPERA SI/ NO
Partículas en suspensión totales (PST)	78,9	20%	63,12	µg/m ³	150	NO
Tolueno*	< 0,068	-	< 0,068	ppm	3,33	NO EVALUABLE
Etilbenceno*	< 0,06		< 0,06		3,33	
Xileno*	0,359		0,359		3,33	
Ácido acético*	< 104,38	-	< 104,38	µg/m ³	833	NO EVALUABLE
Benceno*	4,01	-	4,01	µg/m ³	5	NO EVALUABLE
CO*	< 3,8	6%	< 3,8	mg/m ³	10	NO EVALUABLE

Ruido y contaminación lumínica:

Por el tipo de actividad que se desarrolla en la instalación, el ruido es un aspecto ambiental que considerar por la cercanía de la población de alrededor. Las acciones de corrección y prevención que lleva a cabo IVQ van encaminadas a la preservación y mejora de la calidad acústica del territorio. Por ello, la empresa hace un seguimiento a través de los informes periódicos elaborados para la Consejería de Medio Ambiente en Cádiz. (Control de emisiones acústicas de forma anual).

La contaminación acústica, medida en dB(A), se analiza desde dos puntos de vista:

- Por un lado, se estudia el ruido en todos los lugares y puestos de trabajo.
- Por otro se mide el ruido emitido al exterior de las instalaciones.

Las mediciones de ruido se realizan con la periodicidad establecida en la legislación y siempre que se producen modificaciones sustanciales en la instalación y en su caso, para adoptar las medidas necesarias que eviten que cualquier trabajador se exponga a niveles de ruidos superiores a lo establecido.

El último ensayo de evaluación de ruido ambiental sobre la emisión de ruido al exterior que se ha realizado ha sido en diciembre de 2021. Los resultados de los valores de ruido de nivel sonoro de emisión al exterior de estas mediciones han estado por debajo de los límites establecidos por la legislación vigente, tanto para los niveles de ruido diurnos (75 dBA) como para los nocturnos (70 dBA).

Tabla 6. Resultados de las últimas mediciones acústicas (Fuente: informe de ensayo de evaluación de ruido ambiental – emisión de ruido al exterior 2021)

Ensayo	Horario	L _{10ar} (dBA)	Incertidumbre	Límite normativo AAI/CA/021	Conforme
Punto 1	Diurno	65,4	1,4	75	Sí
	Nocturno	66,0	1,4	70	Sí
Punto 2	Diurno	63,8	1,4	75	Sí
	Nocturno	63,4	1,4	70	Sí
Punto 3	Diurno	69,9	1,4	75	Sí
	Nocturno	69,4	1,4	70	Sí
Punto 4	Diurno	68,5	1,4	75	Sí
	Nocturno	64,1	1,4	70	Sí
Punto 5	Diurno	61,6	1,4	75	Sí
	Nocturno	59,3	1,4	70	Sí
Punto 6	Diurno	67,7	1,4	75	Sí
	Nocturno	68,2	1,4	70	Sí
Punto 7	Diurno	64,0	1,4	75	Sí
	Nocturno	63,2	1,4	70	Sí
Punto 8	Diurno	61,5	1,4	75	Sí
	Nocturno	60,4	1,4	70	Sí

Otras de las medidas que realiza IVQ para mitigar y controlar la contaminación acústica en las instalaciones son:

- Informar a Medio Ambiente de las modificaciones e instalación de nuevos equipos que puedan alterar los niveles existentes de ruido al exterior.
- Solicitar a los fabricantes e instaladores las especificaciones técnicas sobre el ruido de la nueva maquinaria.
- Evaluar el nivel de ruido derivado de la puesta en marcha de nuevas instalaciones o equipos.
- Fijar el emplazamiento e instalación más adecuados a la nueva maquinaria, de forma que se genere el menor nivel de ruido posible.
- Realizar los estudios técnicos correspondientes para la instalación de aislantes y barreras acústicas de materiales absorbentes.
- Tomar las medidas necesarias en la fuente.

Respecto a la contaminación lumínica, no se toman medidas adicionales más allá del cumplimiento de la legislación que es de aplicación según marca la Autorización Ambiental Integrada (AAI/CA/021).

3.3. LUCHA CONTRA EL CAMBIO CLIMÁTICO

El cambio climático es ampliamente reconocido como una preocupación internacional de los gobiernos nacionales en los países donde opera IVL, y la Compañía está firmemente comprometida a hacer su parte. Por lo tanto, IVL se compromete a reducir las emisiones de gases de efecto invernadero de sus operaciones de una manera que respalde las estrategias nacionales y esté en línea con el compromiso de los grupos de interés para manejar un negocio sostenible. Los compromisos de IVL con respecto al cambio climático también incluyen una contabilidad adecuada de GEI, mitigación de riesgos de cambio climático y estrategias de innovación para reducir los impactos, compromiso con los grupos de interés, divulgación pública y mecanismos para garantizar la responsabilidad con respecto a los asuntos relacionados con el cambio climático dentro de la organización.

Una de las principales herramientas en el ámbito de la prevención del cambio climático y para el cumplimiento de los objetivos de reducción de las emisiones de GEI asumidos por la Unión Europea a raíz de la ratificación del Protocolo de Kyoto es el comercio de derechos de emisión de gases de efecto invernadero. Por ello, IVQ lleva el seguimiento de las emisiones de GEI desde el año 2006 para cumplir con la legislación referente a emisiones de CO₂.

IVQ se encuentra alineada a los objetivos corporativos del Grupo, por lo que trata de reducir el *Scope 1* y *Scope 2* de la Huella de Carbono, así como la intensidad energética, ya que el consumo energético se encuentra directamente relacionado con las emisiones de GEI.

De esta forma, IVQ asume nuevos proyectos e inversiones con el objetivo de tener una planta más eficiente y con el menor impacto medioambiental posible.

Las principales fuentes de emisión de GEI en la planta de Guadarranque son:

- **Scope 1 – emisiones directas de fuentes propias o controladas:** gas natural, gas residual, *Off Gas* generado en las unidades de TA, consumo gasóleo bombas del sistema contraincendios.
- **Scope 2 – emisiones indirectas procedentes de la compra de energía:** electricidad, y el consumo de vapor (planta de cogeneración) y aceite térmico.
- **Scope 3 – todas las demás emisiones indirectas** de las actividades de la organización, que se producen a partir de fuentes que no poseen ni controlan: las principales fuentes son por la compra de materias primas (paraxileno, metaxileno, ácido acético y monoetilenglicol), el transporte y la distribución en las fases anteriores y posteriores, los desplazamientos de los empleados y los residuos generados en las operaciones.

Las emisiones de GEI de IVQ en 2021 son:

Tabla 7. Emisiones de GEI (tCO₂eq.)

Emisiones GEI	2020	2021	Evolución (%)
Emisiones Alcance 1 (tCO ₂ eq)	68.160	77.383	13,53
Ratio Alcance 1 ((tCO ₂ eq)/t de producción)	0,09	0,108	20,00
Emisiones Alcance 2	-	96.228	-
Ratio Alcance ((tCO ₂ eq)/t de producción)	-	0,135	-
Total emisiones Alcance 1 y 2	-	173.611	-
Ratio Alcance 1 y 2 ((tCO ₂ eq)/t de producción)	-	0,244	-

Las emisiones de Alcance 1 son verificadas externamente por una entidad de acreditación que cumple con el Reglamentos UE 2018/2067 y el Reglamento UE 601/2012 sobre el seguimiento y la notificación de las emisiones de gases de efecto invernadero y conforme a los requisitos establecidos en el Reglamento EU 2019/1842 para la verificación anual del nivel de actividad y Reglamento Delegado 2019/331. Durante el periodo de elaboración del presente informe, IVQ se encuentra en medio del proceso de verificación de estos datos.

El Alcance 2 no se encuentra verificado por una entidad acreditada. Se comenzó a calcular en el año 2021. Para el Alcance 2 se debe tener en consideración que la energía eléctrica suministrada en 2021 fue de origen 100 % renovable, y los Factores de Emisión tomados para el resto de energía térmica ha sido 62,3 t CO₂eq/TJ (0,24 t CO₂eq/MWh), siguiendo el Reglamento Delegado de 11 de diciembre de 2018, relativo a la exportación e importación de productos químicos peligrosos¹⁵.

IVQ está trabajando en calcular sus emisiones de Alcance 3 con mayor fiabilidad en los datos con la intención de poder reportarlo en los próximos informes, y en el Cálculo de la Huella de Carbono.

Medidas adoptadas para adaptarse a las consecuencias del cambio climático:

Los objetivos del Grupo en materia de Sostenibilidad para 2025 van enfocados a un Plan de descarbonización (ver Ilustración “*Ilustración 7. Objetivos de Sostenibilidad para 2025-2030 de IVL*”), por ello, IVQ también se suma a mejorar la eficiencia energética de sus instalaciones, así como tener un uso racional de los recursos, y el compromiso de reducir las Emisiones de GEI en sus operaciones. Asimismo, la empresa está trabajando para elaborar la Huella de Carbono de sus productos, y mejorar la fiabilidad de los datos del Scope 3 para poder reportarlos.

Los objetivos de 2021 para reducir las emisiones atmosféricas han sido:

- **Aplicar mejoras en la reducción de emisión de COV de la L2 y L3: en base a la ejecución de proyectos/cambios técnicos.**
- **Adecuar el Foco 1 a los requerimientos establecidos en la AAI, tanto en la consecución de los parámetros ambientales como la adecuación de los equipos de medida.**

Para 2022, IVQ incluirá objetivos relacionados con la Huella de Carbono, y todos sus alcances para cumplir con los objetivos del Grupo en reducir un 10 % de los GHG (Scope 1 y Scope 2) para 2025.

¹⁵ Reglamento Delegado de 11 de diciembre de 2018, relativo a la exportación e importación de productos químicos peligrosos:

<https://eur-lex.europa.eu/legal-content/ES/TXT/PDF/?uri=OJ:L:2019:059:FULL&from=ES>

3.4. ECONOMÍA CIRCULAR Y PREVENCIÓN Y GESTIÓN DE RESIDUOS

IVL es consciente de que tiene un papel clave en el desarrollo de una economía circular basada en el reciclaje de materiales que conduzca a un menor consumo de agua, energía y materiales, así como a la reducción de las emisiones de gases de efecto invernadero (GEI). De este modo, como uno de los mayores productores de PET virgen, el Grupo se esfuerza por ser líder en promover conceptos de circularidad para lograr unos objetivos de reciclaje fijados por la Compañía para 2025 con el objeto más amplio de crear un mejor mañana.



Entre uno de los impulsores clave para que el Grupo se convierta en un referente de la economía circular en el sector está el participar en colaboraciones significativas con socios de la industria para impulsar la capacidad de innovación y una mayor demanda de rPET.



El Grupo es miembro de “Circular Economy Accelerator: A Recycling Partnership Initiative”. De esta forma, IVL está aumentando sus esfuerzos de reciclaje al colocar contenedores de recolección en la acera en complejos residenciales multifamiliares para promover iniciativas de Responsabilidad Ampliada del Productor (RAP) con el Gobierno de EE.UU.

Objetivos Generales:

- Llevar contenedores de reciclaje de envases flexibles y films a más residentes.
- Incrementar la demanda para respaldar los mercados finales.
- Lograr una tasa de recuperación del 30% de acuerdo con la definición de reciclable de EMF (Ellen Macarthur Foundation).

IVQ también se suma a este compromiso del Grupo por la economía circular, solicitando inversión para ejecutar un proyecto de fabricación de rPET. El proyecto consiste en la incorporación de escamas de PET reciclado en la Unidad de Fabricación de PET actual, con el objetivo de fabricar una resina de PET con al menos un 25 % de reciclado para 2025.

Gestión de residuos:

Por su parte, IVQ está autorizada como productor de residuos según la legislación vigente. El número asignado al centro es el 11-4722-G y el número de identificación medioambiental (NIMA) es el 1100006250.

Respecto a la gestión de residuos que se lleva a cabo en el centro de Guadarranque, las acciones van siempre dirigidas a:

- Minimizar la generación de residuos.
- Evitar la mezcla de residuos peligrosos entre sí, o con residuos industriales no contaminados.
- Aplicar la jerarquía de residuos, siempre que sea posible: Prevención – Reutilización – Reciclado – Valorización Energética – Eliminación.
- Asegurar el cumplimiento de la legalidad vigente y la correcta gestión externa para la eliminación o tratamiento de los residuos.
- No acumular residuos, cualquiera que sea su naturaleza, que constituyan o puedan constituir un peligro de contaminación o degradación del entorno.
- Considerar siempre en la gestión de compras de productos y materias, la devolución de envases y la retirada por el suministrador de los materiales inutilizables.

Tipos de residuos generados y almacenaje:

Los residuos generados en las actividades de IVQ se clasifican atendiendo a lo estipulado en el Catálogo Europeo de Residuos y a las últimas disposiciones legales vigentes. Las principales categorías que abarcan son:

- **Residuos asimilables a Urbanos:** son los generados en actividades domiciliarias o comerciales y de servicios (papel, cartón, vidrio, restos de embalajes, maderas, etc.);
- **Residuos Industriales no Peligrosos:** son escombros y restos de obras (refractarios y similares); restos de maquinarias y equipos (chatarra, chapa de aluminio, etc.); restos de las propias actividades industriales, incluyendo lodos no contaminados o inertes.
- **Residuos Industriales Peligrosos:** son residuos industriales y sus envases, que habiendo estado en contacto con las sustancias empleadas en los centros, consideradas peligrosas, no hayan sido descontaminados (catalizadores usados, rellenos de torres, envases vacíos, etc.), tierras y lodos impregnados en sustancias peligrosas, no inertizados y basuras contaminadas.

Las instalaciones que se disponen en la fábrica de Guadarranque dedicadas a residuos son:

- Almacén temporal de residuos.
- Área de transferencia usada, generalmente, para residuos a granel (SPTA valorizable / no valorizable).
- Punto limpio para una correcta segregación en origen.
- Unidad de tratamiento de lodos biológicos.

En 2021, los residuos generados en la instalación han sido:

Tabla 8. Residuos No Peligrosos (Tn)

Residuos No Peligrosos (RNP)	Toneladas
Fangos biológicos	9282,38
Otros*	556,55
Total RNP	9838,93
Ratio (Tn RNP/Tm de producto)	0,0138

**Dentro de Otros se encuentran incluidos Hierro y Acero, Madera, Residuos Sólidos Urbanos, Papel y Cartón, Catalizador de Paladio, Envases de Plásticos, Mezclas de Hormigo, Grandes aparatos, Otros residuos y Residuos de Plástico.*

Tabla 9. Residuos Peligrosos (Tn)

Residuos Peligrosos (RP)	Toneladas
Subproducto pet D9 Mezcla ta-sta	2924,720
Otros*	139,396
Total RP	3064,116
Ratio (Tn RP/Tn producto)	0,0043

No se dispone de ninguna acción para combatir el desperdicio de alimentos puesto que desde el año 2020 IVQ tiene cerrado el comedor a causa de la COVID-19.

Para 2021, IVQ tenía establecidos dos objetivos en materia de gestión de residuos:

- **Reducir un 1 % la generación de residuos por tonelada producidas de producto final respecto a 2020 de:**
 - **Residuo SPTA**
 - **Residuo no peligroso Fangos Biológicos**
Este objetivo no se ha podido cumplir debido al vaciado de la piscina de homogeneización - AM702 como hecho puntual, por lo que este objetivo pasa a 2022.
- **Mejorar el % de valorización de residuos respecto a 2020 de:**
 - **Residuo SPTA, contactando con empresas que puedan valorizar este residuo** (en 2021 se han iniciado estudios y contactos con distintas empresas para intentar valorizar más residuos en 2022).

Vertidos:

El vertido de aguas contaminadas generadas en las actividades y procesos de la instalación puede suponer riesgos para la salud y el medio ambiente. Para disminuir la contaminación de las aguas hay dos principios de actuación fundamentales que IVQ tiene siempre presentes: la minimización del consumo de agua y la reducción de la contaminación en el origen de las corrientes de proceso, ya que es más efectivo y frecuentemente conlleva un coste menor que el tratamiento de los efluentes líquidos.

IVQ dispone en sus instalaciones de una planta de tratamiento de aguas residuales (PTAR) con el fin de realizar los vertidos de acuerdo con los límites que establece la AAI. Las aguas residuales tratadas incluyen los vertidos de proceso, sanitarias y pluviales de todas las instalaciones de la fábrica de PTA, PIA, cogeneración, así como los vertidos de la planta de PET. De esta forma, la PTAR tiene una capacidad actual de tratamiento de hasta 7.400 m³/día y el vertido se realiza a través del emisario submarino de Refinería Gibraltar – San Roque (Cepsa).

Los puntos de vertido autorizados en la AAI son los siguientes:

Tabla 10. Puntos de vertidos autorizados en la AAI de Indorama Ventures Química, S.L.U.

Punto de vertido	Tipo de vertido	Frecuencia
Arqueta 1. Aguas litorales (Emisario submarino RGSR)	Aguas residuales industriales depuradas	Continuo. Volumen autorizado anual = 1.572.500 m ³
Arqueta 1. Aguas continentales (Arroyo Madre Vieja)	Aguas industriales y pluviales	Puntual: en caso de emergencia por un periodo máximo de 15 días
Arqueta 2. Aguas continentales (Arroyo Madre Vieja)	Aguas de refrigeración y neutralización	Continuo
Arqueta 3. Aguas continentales (Arroyo Madre Vieja)	Aguas pluviales	Puntual: en caso de lluvia
Arqueta 4. Aguas continentales (Arroyo Madre Vieja)	Aguas asimilables a refrigeración	Continuo



*Ilustración 7. Ubicación de los puntos de vertidos de Indorma Ventures Química, S.L.U.
Fuente: Google Earth*

IVQ realiza un seguimiento y control de vertidos conforme lo autorizado por la AAI y la legislación ambiental vigente. Por ello, las aguas de lluvia ligeramente contaminadas son enviadas a la planta de tratamiento junto con las aguas de proceso y sanitarias con salida posterior a través del emisario submarino de Refinería Gibraltar – San Roque (Cepsa).

En 2021 hubo una superación del parámetro sólidos en suspensión de la arqueta número 4 que fue notificada por escrito a la Administración el día 20/04/2021. Del mismo modo, en 2021 se superó el parámetro de conductividad en la arqueta número 2, consiguiendo un grado de cumplimiento de dicho parámetro del 97,60 %, también comunicado a la Administración y que ha dado lugar a que se abra una No Conformidad interna para trabajar en su remediación.

En 2021, el volumen vertido en cada arqueta, así como los principales parámetros de control de las aguas depuradas de cada arqueta (Declaración Anual de Vertidos), y su evolución en kg/Tm de producto fabricado según el año de referencia han sido de:

Tabla 11. Parámetros de control de las aguas depuradas (Declaración Anual de Vertidos 2021)

		Arqueta 1 (litoral)	Arqueta 2	Arqueta 4
Vol. Vertido (m ³ /año)		1.771.462	702.722	110.994
Sólidos en Suspensión	(Tm/año)	109,75	8,42	0,752
	Ratio (Kg/Tm producción)	0,154	0,012	0,001
Carbono Orgánico Total (COT)	(Tm/año)	74,862	-	-
	Ratio (Kg/Tm producción)	0,105	-	-
Fósforo T	(Tm/año)	3,552	-	-
	Ratio (Kg/Tm producción)	0,005	-	-
Nitrógeno	(Tm/año)	7,77	2,078	0,157
	Ratio (Kg/Tm producción)	0,011	0,003	0,0002
DQO	(Tm/año)	224,586	33,035	3,707
Unidades de PH	(Ud _m /año)	14,313	-	-
Conductividad (uS)	(uS _m /año)	-	470,579	35,636

		Arqueta 1 (litoral)	Arqueta 2	Arqueta 4
Cloro	(Tm/año)	-	0,07	0,011
	Ratio (Kg/Tm producción)	-	0,0001	0,00002

Como objetivo en 2021 para mejorar la gestión en las arquetas de vertidos se marcó mejorar la conductividad en el efluente de salida de la Arqueta número 2 respecto a 2020.

Envases y residuos de envases:

Hay que señalar que los envases puestos en el mercado europeo por IVQ se encuentran afectados por la responsabilidad ampliada del productor del producto, disponiendo de normas específicas que regulan tanto las características que deben cumplir estos como la gestión y responsabilidades una vez que estos se conviertan en residuos.

Asimismo, respecto a los envases y sustancias envasadas adquiridas por IVQ, siempre que sea comercialmente posible, el departamento de compras exigirá a los proveedores la retirada de los envases de su producto, lo que deberá recogerse en el contrato y acreditarse mediante documento escrito en el momento de la retirada.

3.5. USO SOSTENIBLE DE RECURSOS

La producción anual de 2021 ha sido de 711.375 toneladas métricas (Tm) distribuidos en:

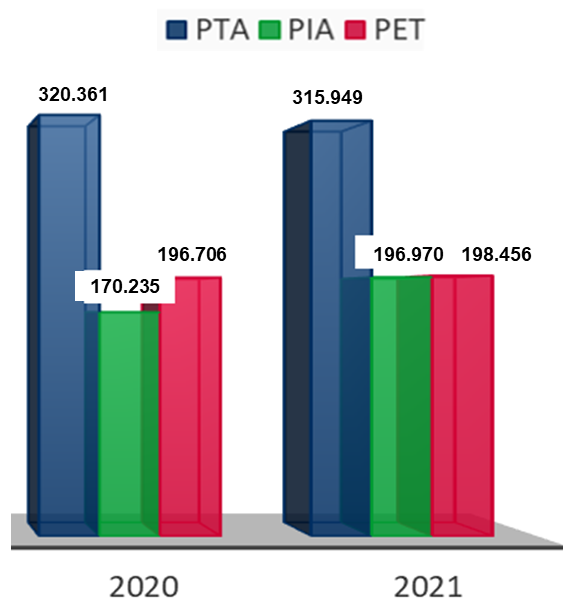


Ilustración 8. Producción anual de los últimos tres años
Fuente: Indorama Ventures Química, S.L.U.

Anualmente, en los presupuestos de la empresa se definen objetivos para la reducción de los Índices de Consumo y mejorar el rendimiento. Esos objetivos, se alcanzan optimizando las condiciones operativas en el proceso productivo, o realizando Proyectos e Inversiones como los descritos en el capítulo **2.5. ANÁLISIS DE LAS CUESTIONES EXTERNAS E INTERNAS** del presente EINF.

Consumo de agua:

El principal consumo de agua que tienen las instalaciones de IVQ se asocia a los sistemas de refrigeración de las plantas, a la producción de vapor y al consumo del propio proceso productivo. En 2021 se han consumido 4.077.000 m³ de agua, suponiendo una ratio de 5,73 m³ agua/Tm de producción.

Tabla 12. Consumo anual de agua

Agua	2020	2021
Consumo (m ³ agua)	4.013.000	4.077.000
Ratio (m ³ agua/Tm)	5,84	5,73

En 2021, se fijó como objetivo mejorar el desempeño hídrico de la planta reduciendo un 1 % su intensidad hídrica (consumo de agua bruta total/t producidas) respecto a 2020.

La intensidad hídrica ha mejorado de 5,84 a 5,73 m³ de agua bruta total/t producida, cumpliéndose el objetivo de mejora del 1%.

Consumo de materias primas:

Las principales materias primas que se utilizan en los procesos de fabricación del PTA, PIA y PET son:

- Ácido tereftálico purificado (PTA): Hidrógeno, Para-xileno y Ácido Acético.
- Ácido isoftálico purificado (PIA): Hidrógeno, Meta-xileno y Ácido Acético.
- Tereftalato de Polietileno (PET): Ácido Tereftálico Purificado, Etilenglicol (MEG), Ácido Isoftálico Purificado y DEG (dietilén glicol).

La siguiente tabla muestra los consumos anuales de las principales materias primas:

Tabla 13. Consumo anual de materias primas.

Toneladas	2020	2021
Materias Primas ¹⁶	407.009	425.130

¹⁶ Las materias primas incluidas son el Para-xileno, Meta-xileno, Ácido Acético, Etilenglicol, Dietilenglicol e Hidrógeno.

El objetivo de 2021 para reducir el consumo de materias primas era de mejorar el sistema de reciclo de *chunks* (fragmentos) de PET.

A través del Proyecto de IVEX/LSS -para mejorar un 10 % kg/día triturados se marcó un objetivo de 500 kg/día de reciclado de *chunks* de PET. IVQ ha superado estos objetivos y actualmente se están triturando/pulverizando 3000 Kg/día de *chunks*.

Consumo energético:

Las fuentes de energía que necesita IVQ para poder desarrollar la actividad industrial son:

- Energía eléctrica para PTA-PIA, y PET.
- Energía térmica de gas natural para PTA-PIA, y PET.
- Energía térmica de vapor y aceite térmico procedente de la planta externa de cogeneración.
- Energía química-térmica: procedente de la reacción exotérmica de la producción de ácido tereftálico y ácido isoftálico crudo.

Sobre este último punto, hay que destacar que IVQ tiene excedentes de energía térmica en forma de vapor.

Los consumos energéticos y la ratio de consumo frente a la producción en los últimos años han sido los siguientes:

Tabla 14. Consumo energético

	2020	2021
Energía (MWh) ¹⁷	691.287	714.044
Ratio (MWh/Tm)	1,01	1,00

¹⁷ Energía total consumida en MWh en IVQ.

El equipo de Gestión Energética se reúne periódicamente para analizar los Índices Energéticos y detectar posibles oportunidades de mejora que ayuden a perfeccionar el desempeño energético mediante el uso de energías renovables, soluciones de iluminación de bajo consumo de energía y equipos energéticamente eficientes. Este seguimiento se refleja en un informe anual del desempeño energético que incluye un análisis de los resultados, índices, consumos, principales consumidores energéticos, y una definición de los Indicadores de Desempeño Energético y las variables de Control Operativo.

En 2021-2022 se persigue conseguir los siguientes dos objetivos en materia de desempeño energético:

- **Mejorar el Índice Energético real 1 % de IVQ respecto a 2020.**
- **Establecer Indicadores de Gestión Energética al personal a turnos (Dashboard para panel y turno).**

Uso de energías renovables:

En 2021, el consumo de energía eléctrica fue de origen 100% renovable.

Desde IVQ se promueve en la gestión de compras, la adquisición de productos y servicios energéticamente eficientes, además se tienen en consideración la eficiencia energética en las fases de diseño e implantación de cambios en el proceso, que favorezcan a la mejora del desempeño energético.

3.6. PROTECCIÓN DE LA BIODIVERSIDAD

La política del Grupo con respecto a la conservación y promoción de la biodiversidad refleja el compromiso de promover los objetivos del desarrollo sostenible en la gestión y el desarrollo de sus negocios y mejorar la biodiversidad cuando sea posible.

IVQ no dispone de ningún centro dentro o cerca de áreas protegidas. No obstante, por el tipo de actividad que desarrolla, el centro productivo está catalogado como Actividad Potencialmente Contaminante del Suelo, por lo que la protección de éste y de las aguas subterráneas se incluye como una prioridad ambiental en el centro.

De esta forma, la protección del suelo y de las aguas subterráneas se basa en la aplicación de acciones preventivas que eviten fugas y derrames a zonas no acondicionadas y protegidas, o para

cuando estos se produzcan, debido a situaciones no previstas, en disponer de mecanismos de alerta temprana o procedimientos de control, que los detecten lo antes posible, al objeto de llevar a cabo las acciones correctoras que minimicen al máximo la afección al subsuelo.

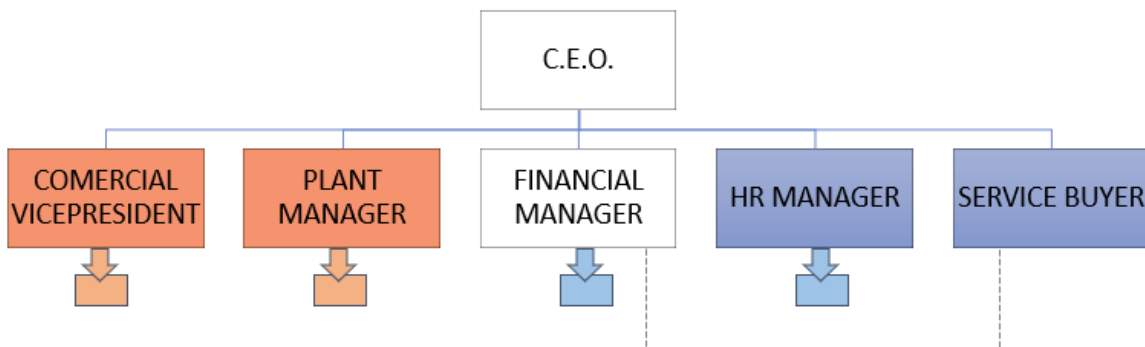
Por otro lado, IVQ tiene operativa una red de piezómetros distribuidos en sus instalaciones con la que lleva un seguimiento anual de control piezométrico y de calidad-contaminación del agua subterránea para controlar que no se incumplan los criterios y estándares de calidad del agua subterránea y para actuar en caso de observarse incrementos en los valores registrados. Asimismo, se envían informes periódicos a la Consejería de Medio Ambiente en Cádiz.

El último informe de seguimiento de la red de control de piezómetros y calidad de aguas subterráneas de 2021 reflejó unos resultados del muestreo con concentraciones por debajo del límite de cuantificación del laboratorio para todos los parámetros, a excepción del Bifenilo con un valor de 0,078 µg/L (límite de cuantificación de 0,02 µg/L). Ante este hecho, IVQ ha establecido un plan de acción tanto en la zona de PET, como en la zona de PTA-PIA para evitar que se vuelva a exceder el límite permitido.

En el caso de que se produjese algún tipo de derrame accidental, IVQ dispone de los procedimientos y medios necesarios para su limpieza y reparación. A continuación, se realizarían los análisis pertinentes para determinar si las medidas correctoras han sido adecuadas. Asimismo, todas las unidades de producción están situadas sobre zona pavimentada y disponen además de una red de recogida que envía cualquier derrame, aguas de limpieza o aguas de lluvia a la planta depuradora evitando de este modo que esta agua pudiera alcanzar el terreno natural.

4. INFORMACIÓN SOBRE CUESTIONES DE LA PLANTILLA

La Dirección de Indorama Ventures Química se encuentra formada por:



El número de personas que constituyen el Consejo de Administración es de 5 hombres: Don Dilip Kumar Agarwal; Don Sunil Baldi; Don Kumar Ladha; Don Paolo Clivati; y Don Alejandro Martinez Rubi. No existiendo ninguna persona jurídica.

4.1. EMPLEO

IVQ mantiene una plantilla muy estable, con un total de 326 empleados/as¹⁸ a fecha de cierre de ejercicio (31/12/2021), donde el 88,34% presenta un contrato indefinido a tiempo completo, apostando por un empleo de calidad. El total de la plantilla de IVQ se ubica en España.

Los datos relativos a la plantilla en los ejercicios 2020 y 2021 son:

Tabla 15. Número total de empleados/as: distribución por sexo, edad y modalidades de contrato

Modalidad	Mujer		Hombre		Total	
	2020	2021	2020	2021	2020	2021
Indefinido Tiempo Completo	47	48	240	240	287	288
<30 años	8	8	3	6	11	14
de 30 a 50	30	32	157	141	187	173
> 50 años	9	8	80	93	89	101
Indefinido Tiempo Parcial	0	0	6	5	6	5
<30 años	0	0	0	0	0	0
de 30 a 50	0	0	0	0	0	0
> 50 años	0	0	6	5	6	5
Temporal Tiempo Completo	8	7	29	25	37	32
<30 años	6	4	9	3	15	7
de 30 a 50	2	3	19	20	21	23
> 50 años	0	0	1	2	1	2
Temporal Tiempo Parcial	0	0	0	1	0	1
<30 años	0	0	0	1	0	1
de 30 a 50	0	0	0	0	0	0
> 50 años	0	0	0	0	0	0
TOTAL	55	55	275	271	330	326

¹⁸ Son 18 las personas trabajadoras pertenecientes al centro de trabajo de Madrid, sobre el total reportado.

Tabla 16. Número total de empleados/as por categoría profesional

Categoría profesional	2020			2021		
	Mujer	Hombre	Total	Mujer	Hombre	Total
<i>Técnico Auxiliar</i>	40	140	180	40	134	174
<i>Técnico Medio</i>	5	61	66	5	59	64
<i>Técnico Superior</i>	8	68	76	8	72	80
<i>Jefe Departamento/Directivo</i>	2	6	8	2	6	8

IVQ cuenta con un certificado de excepcionalidad y dos trabajadores/as con discapacidad en 2020 y 2021.

Tabla 17. Promedio anual de empleados/as: distribución por sexo, edad y modalidades de contrato

Indefinido Tiempo Completo	2020	2021
Mujer	47,5	47,67
Hombre	239,58	241,67
<30 años	10,75	14
de 30 a 50	187,33	172,42
> 50 años	89	102,83
<i>Técnico Auxiliar</i>	139,33	138,17
<i>Técnico Medio</i>	65,33	64
<i>Técnico Superior</i>	74	79,08
<i>Jefe Departamento/Directivo</i>	8,42	8
Temporales Tiempo Completo	2020	2021
Mujer	3,67	5,75
Hombre	17,75	23,42
<30 años	8,75	6,17
de 30 a 50	12	21
> 50 años	0,67	2
<i>Técnico Auxiliar</i>	21,42	29,17
<i>Técnico Medio</i>	0	0
<i>Técnico Superior</i>	0	0
<i>Jefe Departamento/Directivo</i>	0	0
Indefinido/Temporal a Tiempo Parcial	2020	2021
Mujer	0	0
Hombre	6	5,25
<30 años	0	0,08
de 30 a 50	0	0
> 50 años	6	5,17
<i>Técnico Auxiliar</i>	3	3,08
<i>Técnico Medio</i>	1	0,17
<i>Técnico Superior</i>	2	2
<i>Jefe Departamento/Directivo</i>	0	0

Número de despidos por clasificación profesional, edad y sexo

A pesar de atravesar una situación extraordinaria debido a la COVID-19, en 2020 y 2021 no hubo ningún ERTE, ni despido (más allá de las finalizaciones naturales de los contratos temporales).

Remuneraciones medias

Las remuneraciones medias anuales se han calculado teniendo en cuenta tanto las retribuciones en especie como dinerarias. El salario promedio de los empleados/as en IVQ se encuentra por encima de los 20.000€ anuales.

Tabla 18. Remuneraciones medias¹⁹

Clasificación	Promedio 2020	Promedio 2021
Mujer	21.925,89 €	22.809,03 €
Hombre	22.082,66 €	24.161,74 €
<30 años	17.822,87 €	19.159,61 €
de 30 a 50 años	21.962,74 €	24.410,63 €
> 50 años	23.221,89 €	24.362,23 €
<i>Técnico Auxiliar</i>	22.550,96 €	24.509,13 €
<i>Técnico Medio</i>	22.120,85 €	24.183,29 €
<i>Técnico Superior</i>	20.232,26 €	22.043,80 €
<i>Jefe Departamento</i>	44.676,20 €	45.306,86 €

La brecha salarial se ha incrementado del 0,71% en 2020, al 5,59% en 2021. Hay que señalar que las remuneraciones están establecidas en el Convenio Colectivo de IVQ por cada puesto de trabajo y sin distinción de género. La brecha de 2021 podría deberse a que la mayoría de los puestos de operación, mejor remunerados, están ocupados en su mayoría por hombres.

¹⁹ No se incluye información relativa a la remuneración media anual de la Dirección de IVQ por motivos de privacidad debido a que está compuesta por una única persona (hombre). Asimismo, tampoco se aporta la remuneración media anual del Consejo de Administración debido a que son externos y no forman parte de la plantilla de IVQ, a excepción de uno de ellos.

Tabla 19. Brecha salarial²⁰

	2020	2021
Brecha salarial (%)	0,71	5,59

4.2. ORGANIZACIÓN DEL TRABAJO

Respecto a las horas trabajadas de cada empleado/a, IVQ cumple con las directrices de la industria y las normas nacionales sobre el horario de trabajo y la jornada laboral, incluyendo las horas extras. Las horas extras son pagadas por la empresa según lo establecido en su Convenio Colectivo.

La Jornada de trabajo, aparece recogida en el Convenio Colectivo, donde se establece que el cómputo anual de horas de trabajo efectivo es de 1.680 horas durante el período de vigencia de este.

El personal adscrito a Jornada Normal tiene el siguiente horario laboral²¹:

- Lunes a jueves: entrada a las 07:39 y salida a las 16:30 horas.
- Viernes: entrada a las 07:39 y salida a las 13:30 horas.

Hay que señalar que todos los trabajadores/as del Centro de Trabajo de Madrid disponen de flexibilidad horaria tanto en la entrada como en la salida de su jornada.

Respecto al personal adscrito a régimen de turno rotativo el horario de cada turno y frecuencia de rotación se encuentra recogido en el Convenio Colectivo de IVQ.

Actualmente IVQ no dispone de Política de desconexión laboral.

Tabla 20. Horas de absentismo

	2020	2021
Horas de absentismo	23856,65	30180,72

²⁰ Fórmula de la brecha salarial:

$$\frac{(\text{Remuneración media anual hombres} - \text{Remuneración media anual mujeres})}{\text{Remuneración media anual hombres}} * 100$$

²¹ Durante el periodo de pandemia por la COVID-19, el horario de trabajo ha sido de jornada intensiva por motivos de prevención (L-J de 7:00-15:00 y V de 7:00-13:00). Y para el personal de turno rotativo la secuencia es de 4T6D: 4 jornadas de trabajo (Turno de Sol 07:45-19:45 y Turno de Luna 19:45-07:45) y 6 jornadas de descanso.

Algunas de las medidas de conciliación de la vida personal, familiar y profesional que se contemplan en el Convenio Colectivo de IVQ (capítulo XII) son:

- Flexibilidad en los horarios de trabajo.
- Disfrute de una bolsa de horas de licencias para asuntos propios y descansos compensatorios.
- Posibilidad de disfrute de Licencias no retribuidas.
- Protección de las situaciones derivadas de la maternidad/paternidad (suspensión de la relación laboral).
- Permisos de lactancia.
- Reducción de jornada.
- Excedencia para la atención de familiares.
- Teletrabajo.

Asimismo, IVQ también proporciona otros beneficios sociales a sus trabajadores y trabajadoras tales como:

- Fondo social y móvil con 237,46 euros por persona que se reparte anualmente de la forma más conveniente atendiendo a fines sociales (ayuda escolar, becas de formación, etc).
- Ayuda especial para los trabajadores y trabajadoras con hijos/as discapacitados (Plan Familia).
- Ayuda por transporte.
- Plan de Pensiones del Sistema de Empleo.
- Jubilación anticipada.

En 2021 se establecieron los siguientes objetivos:

- a) Índice de Absentismo $\leq 4\%$, el cual se ha visto afectado por la influencia de la COVID-19 dando como resultado un índice de 5,2%.
- b) Reducción del número de horas extraordinarias respecto a 2020, que por necesidades de producción en la planta no se ha podido cumplir.
- c) Mantenimiento del Plan Familia.

4.3. SALUD Y SEGURIDAD

IVQ cuenta con un Sistema de Gestión de la Prevención de Riesgos Laborales certificado en ISO 45.001:2018. El compromiso de la empresa con la salud y seguridad de sus trabajadores/as queda plasmado en numerosas políticas y procedimientos como son la Política de Sostenibilidad (IVQ), el Manual de Gobierno Corporativo (IVL) o el Convenio Colectivo de IVQ. En estas políticas destaca el compromiso de mejora continua en el control de los riesgos de accidentes e incidentes graves y el objetivo continuo de crear un ambiente de trabajo seguro y saludable. Por ello, IVQ toma las medidas necesarias para evitar posibles accidentes y lesiones en el trabajo. La organización designa a las personas responsables para asegurar una organización del trabajo segura, y da formación a los empleados en materia de Seguridad y Salud. Asimismo, IVQ suministra los equipos de protección individual a los empleados acorde con los riesgos relacionados a su puesto de trabajo.

Además, IVQ dispone de los correspondientes Planes de Autoprotección, donde están identificados los posibles incidentes y situaciones de emergencia que se pueden producir, así como las actuaciones para prevenir y reducir los posibles impactos ambientales.

Para 2021 se fijaron 12 objetivos en materia de Salud y Seguridad, algunos de estos son:

- **Tener un Índice de Frecuencia de Accidentes con baja (de personal propio y contratista de trabajo industrial) = 0**
- **Proyecto de Accidentes/Incidentes = 0**
- **Cumplimiento del 100 % de la Planificación Preventiva de 2021**
- **Conseguir que el centro de Guadarranque sea un espacio cardioprotegido**
- **Seguimiento epidemiológico, e intervención del Servicio de Salud Laboral cuando procede, en relación con minimizar la incidencia de la Covid-19 en la empresa**
- **Formación de Seguridad y Salud**

En 2020 hubo un accidente laboral correspondiente a un hombre, en 2021 no ha habido ninguno, este dato incluye los accidentes in itinere. Asimismo, no hubo ningún accidente mortal, ni casos de enfermedad profesional reconocida tanto en 2020 como 2021.

Tabla 21. Datos de Salud y Seguridad

	Mujer		Hombres		Total	
	2020	2021	2020	2021	2020	2021
Nº de accidentes (incluido <i>in itinere</i>)	0	0	1	0	1	0
Nº de horas trabajadas	90394,62	91960,58	464073,63	476728,52	554468,25	568689,1
Nº de jornadas perdidas	0	0	17	0	17	0
Tasa de frecuencia por sexo ²²	0	0	2,15	0	1,80	0
Tasa de gravedad por sexo ²³	0	0	0,036	0	0,030	0

4.4. RELACIONES SOCIALES

El Grupo respeta la libertad de asociación y derecho a Convenio Colectivo, por lo que todos sus empleados/as tienen derecho a formar y afiliarse (o no afiliarse) a un sindicato, así como negociar colectivamente con la empresa en nombre de los sindicatos, sin que tengan que temer represalias, interferencias o acoso, siempre que el sindicato cumpla con las leyes nacionales.

IVQ cuenta con un Convenio Colectivo que afecta al centro de Trabajo que INDORAMA VENTURES QUÍMICA, S.L., (en adelante, IVQ, la Empresa o la Compañía) tiene en el Polígono Industrial de Guadarranque, término de San Roque, provincia de Cádiz. El centro de trabajo de Madrid está adherido al mismo Convenio. Este Convenio Colectivo ha sido recientemente negociado y aprobado para 2021-2022.

De la totalidad de empleados un 97,54% se encuentra bajo el Convenio Colectivo de IVQ, teniendo el resto de personal no incluido en dicho porcentaje una serie de incentivos adicionales.

Respecto al balance del convenio colectivo, particularmente en el campo de la salud y la seguridad en el trabajo: el Convenio Colectivo de IVQ dedica todo el **capítulo IX** a la Seguridad y Salud laboral en la empresa.

²² Tasa de frecuencia: $\frac{N^{\circ} \text{ de accidentes}}{N^{\circ} \text{ de horas trabajadas}} * 1.000.000$

²³ Tasa de gravedad: $\frac{N^{\circ} \text{ de jornadas perdidas}}{N^{\circ} \text{ de horas trabajadas}} * 1.000$

A través de los diferentes canales de comunicación interna, se da a conocer a toda la plantilla sobre las actividades y el posicionamiento actual de la Compañía, además estos canales sirven como herramienta para escuchar los intereses y sugerencias de cada empleado/a, generando así una mayor fidelización y compromiso. En IVQ, la comunicación interna es una buena herramienta para lograr los siguientes objetivos:

- Contribuir a la creación de espacios de información y participación.
- Fortalecer la cultura de la organización.
- Conseguir liderar, interna y externamente, una opinión positiva de la Compañía.
- Mejorar la imagen de la compañía entre los profesionales y sus familiares.
- Evitar que los empleados conozcan las noticias relevantes de la Compañía a través de los medios de comunicación antes que por la empresa.
- Mejorar el clima de seguridad y prevención.

4.5. FORMACIÓN

IVQ entiende la Formación Profesional como un proceso continuo, permanente, específico y planificado, destinado a lograr que los empleados/as de la empresa consigan el mejor desempeño de sus cometidos presentes y futuros. A través del Plan de Formación Anual, se coordinan las formaciones obligatorias establecidas según el Convenio Colectivo de IVQ y las formaciones voluntarias, con el objetivo que cada puesto de trabajo esté desarrollado por un profesional adaptado permanentemente a los cambios que la tecnología y la calidad demandan.

Las horas de formación realizadas en 2021 fueron de 3.067 horas, suponiendo una ratio de 9,40 frente al 10,41 de 2020. Esto se debe principalmente a que el nuevo Convenio de 2021-2022 establece un mínimo de dos formaciones obligatorias en lugar de cuatro, como establecía el anterior Convenio.

Tabla 22. Número de horas de formación por categoría profesional

Nº Horas de formación	2020	2021
<i>Técnico Auxiliar</i>	1.507	1.172
<i>Técnico Medio</i>	544	583
<i>Técnico Superior</i>	1.215	1.250
<i>Jefe Departamento</i>	171	62
Total	3.437	3.067
Ratio (horas de formación/nº empleados)	10,41	9,40
<i>Formación presencial</i>	338	918
<i>Formación online</i>	3.099	2.149

Las temáticas de las formaciones han sido principalmente para una preparación: funcional, técnica, de prevención de riesgos laborales, seguridad, comercial, sostenibilidad, calidad, Lean Six Sigma, entre otras.

4.6. ACCESIBILIDAD UNIVERSAL, DIVERSIDAD E IGUALDAD

En el Convenio Colectivo de IVQ se establecen las bases de la empresa en materia de igualdad de oportunidades entre hombres y mujeres, incluyendo la protección integral contra la violencia de género.

IVQ cuenta con Plan de Igualdad desde 2016, cuando incorpora y asume el Plan de Igualdad que había sido negociado y suscrito por la Comisión Paritaria establecida a tal efecto en 2009 por CEPESA Química.

Asimismo, la empresa también dispone de un Protocolo contra el acoso sexual, moral y por razón de sexo que tiene el objeto de velar por la existencia de un ambiente de trabajo libre de este tipo de comportamientos.

La política del Grupo es fomentar la diversidad en la Compañía y por tanto se compromete a proteger a sus empleados/as y partes interesadas de cualquier forma de discriminación y acoso por razón de ideología, raza, color, religión, genero, orientación sexual, nacionalidad, edad, discapacidad, motivos socioeconómicos, o cualquier otro considerado un derecho humano. De esta forma, desde el Grupo se adoptan prácticas razonables e inclusivas en todas las operaciones y trabaja para eliminar la discriminación, intimidación y el acoso.

Según la política de IVL, la contratación debe llevarse a cabo teniendo en cuenta la diversidad, equidad, igualdad y coherencia para todos los candidatos/as, teniendo unas prácticas de contratación inclusivas y donde los candidatos/as aptos no deben encontrar barreras para ser contratados/as.

Asimismo, IVQ sigue el código de Conducta incluido dentro del Manual de Gobierno Corporativo de IVL, en el cual se incluyen Prácticas éticas, Prácticas comerciales justas, Valores en el lugar de trabajo y Trato de las partes interesadas.

Las medidas adoptadas para promover la igualdad de trato y de oportunidades entre mujeres y hombres se encuentran recogidas en Capítulo XII sobre Igualdad de oportunidades y no discriminación del Convenio Colectivo, así como en el Plan de Igualdad. Además, IVQ cuenta con un Protocolo contra el acoso sexual y por razón de sexo.

Respecto a la accesibilidad de las instalaciones, IVQ ha tomado todas las medidas oportunas para asegurar que sus edificios y locales sean accesibles para los empleados/as, clientes y visitantes con discapacidad.


5. DERECHOS HUMANOS

La Política de Derechos Humanos de IVL trata de promover una conducta ética, así como prevenir las violaciones de los Derechos Humanos de acuerdo con los valores corporativos de la Compañía.

IVL respeta de forma íntegra los Derechos humanos y está comprometida con su protección tal y como se plasma en la Declaración Universal de Derechos Humanos y sus dos pactos correspondientes, el Pacto Internacional de Derechos Civiles y el Pacto Internacional de Derechos Económicos, Sociales y Culturales. Por ello, la Compañía evita infringir los Derechos Humanos, así como participar en cualquier violación de los mismos por parte de terceros y respeta las leyes de los países en los que opera y con los acuerdos establecidos en la Organización Internacional del Trabajo (OIT).

Estos valores se recogen dentro del Manual de Gobierno Corporativo de IVL que la empresa facilita a todos sus empleados/as. En este manual, también se establece que, como medidas disciplinarias por incumplir las normas y políticas de la Compañía, se deberán seguir los procedimientos disciplinarios aprobados por el Grupo para tal fin, donde no se utilizarán, ni consentirán el uso de castigos corporales, coerción mental o física o abuso verbal.

Con relación a lo anterior, IVL cuenta con procedimientos internos para denunciar prácticas poco éticas (en relación con la intimidación, discriminación, acoso o victimización), o casos de corrupción, garantizando el anonimato de cualquier persona que presente una denuncia a través de los tres canales siguientes:



- 1) Mediante email: ethics@indorama.net o independentdirectors@indorama.net en el caso que deseen denunciar a un miembro o miembros del Comité de Denuncias;
- 2) A través del [Centro de Denuncias](#), el canal de denuncias online ((Wishtleblower Center));
- 3) Enviando la denuncia por correo postal al Comité de Denuncias según se indica en la Política de Denuncias.

En 2021, IVQ no ha recibido ninguna denuncia por vulneración de derechos humanos o por infracción del Manual de Gobierno Corporativo de IVL.

Respecto al trabajo infantil y trabajo forzoso, IVQ se compromete a no emplear a ningún menor de edad, según la legislación española y a no obligar a nadie a realizar trabajos forzosos u obligatorios. Los contratos de trabajo con los empleados/as se realizan de forma voluntaria, aceptando las condiciones de trabajo. La Compañía no respalda ni está involucrada en la trata de seres humanos y no contribuye a la misma.

IVQ ha cumplido con el objetivo marcado en 2021 en materia de Derechos Humanos sobre cero denuncias en Materia de Responsabilidad Social.

6. CORRUPCIÓN Y SOBORNO

En la Política de anticorrupción y soborno incluida en el Código de Conducta de IVL existe el compromiso de la Compañía de llevar a cabo todas sus operaciones de manera honesta, justa, sin corrupción ni actos de soborno y con responsabilidad. En esta Política se refiere a cualquier actividad de corrupción, extorsión, fraude, engaño, abuso de poder, malversación, blanqueo de dinero, o similares.

IVL es consciente de que los actos de soborno o corrupción tienen un impacto negativo en su imagen, marca y la sostenibilidad de la Compañía. Por lo tanto, cualquier incumplimiento de esta política se considera una infracción grave y dará como resultado una acción disciplinaria firme de conformidad con las normas y reglamentos pertinentes aplicables en cada país.

Asimismo, la Compañía prohíbe explícitamente el soborno en cualquier forma, directa o indirectamente, incluyendo hacer, prometer, ofrecer o autorizar un pago o un regalo a un agente, socio comercial, funcionario gubernamental, partido político o cualquier otro tercero con el fin de corromper al destinatario para realizar un ejercicio inadecuado de sus funciones, deberes o juicios y viceversa.

En 2021, IVQ no ha recibido ninguna denuncia por temas relacionados con la Corrupción y Soborno o por infracción del Manual de Gobierno Corporativo de IVL.

Dentro de esta política también se describen las normas de la empresa respecto a obsequios y hospitalidad, así como para realizar donaciones, contribuciones filantrópicas y patrocinios.

Aportaciones a fundaciones y entidades sin ánimo de lucro:

Durante 2020, debido a la situación de emergencia sanitaria provocada por la COVID-19, se realizaron donaciones por un importe total de aproximadamente 90.000€ a las asociaciones del Campo de Gibraltar (Hogar Betania, Solidario con los Niños, Programa de Garantía Alimentaria y Banco de Alimentos) y de Madrid (CESAL y Aldeas Infantiles).

Como cumplimiento del Certificado de Excepcionalidad y medida alternativa, Indorama Ventures Química realizó una donación a Fundación Adecco en el año 2021 por importe de 45.117,54 €.

7. SOCIEDAD

Como ya se ha mencionado anteriormente, el Grupo está comprometido con los Objetivos de Desarrollo Sostenible (ODS) de la ONU. Algunos de los objetivos marcados por el Grupo para conseguir que la Compañía tenga un desarrollo sostenible son:

THE GLOBAL GOALS

Reciclaje y Economía Circular
3 8 9 11 12 13 14 15 17
Incorporar a los clientes al ciclo de la cadena de valor del producto y desarrollar formas de apoyar la economía circular.
Compromiso de reciclaje, Asociaciones Industriales, Educación sobre reciclaje.

Cambio Climático y Energía
7 9 11 12 13 14 17
Estar totalmente alineados con iniciativas globales que desarrollan estrategias sólidas de bajas emisiones de carbono.
Energía Renovable, Objetivos basados en la ciencia (SBT), Reducción GEI y Eficiencia Energética.

Protección del Medio Ambiente
3 6 7 9 12 13 14 15 17
Mejorar la eficiencia de los recursos y garantizar que la producción de IVL sea respetuosa con el medio ambiente.
Análisis del estrés Hídrico, Evitar enviar residuos a vertedero, Recolección de Botellas Plásticas.

Salud, seguridad y bienestar
3 4 5 8 12 14 15
Garantizar que la salud y la seguridad estén a la vanguardia de las actividades de IVL.
Lugar de trabajo seguro, Protección de Derechos Humanos, Seguridad del Proceso.

RSC y Colaboraciones
3 4 6 8 11 12 14 15 17
Hacer de la educación sobre reciclaje un programa global y colaborar para tener más impactos positivos en la sociedad.
Conocimiento, Medio Ambiente, Bienestar.

7.1. COMPROMISOS DE LA EMPRESA CON EL DESARROLLO SOSTENIBLE

Para IVQ, el diálogo, el conocimiento mutuo y la participación en proyectos de las comunidades en las que desarrolla su actividad es un compromiso constante. Por ello, el impacto de la actividad de la empresa en el centro de trabajo de San Roque y la oficina de Madrid, se traduce en más de 300 puestos de trabajo donde casi la totalidad de los trabajadores/as pertenecen a la población local.

IVQ cuenta con una Política de Responsabilidad Social que manifiesta, junto con el Equipo de Desempeño Social, el compromiso de la empresa con la aplicación de la Norma SA8000.

La Compañía es consciente de que sus actuaciones, tanto a nivel operativo como de apoyo a la comunidad, deben tener en cuenta las expectativas y demandas de sus grupos de interés. Para ello, IVQ establece unos mecanismos de diálogo con los principales grupos de interés, con el fin de escuchar sus opiniones y demandas, dar a conocer su actividad, informar sobre los avances que se realizan y crear, con ello, relaciones de confianza. Entre las acciones para conocer las necesidades y expectativas de las partes interesadas, anualmente se envía un comunicado y encuesta a los mismos.

Acciones de asociación o patrocinio:



IVQ forma parte de la **Asociación de Grandes Industrias** (AGI²⁴) del Campo de Gibraltar. La AGI es un colectivo cuyas finalidades principales son promover y coordinar las iniciativas de las empresas asociadas en beneficio de la Comarca del Campo de Gibraltar, defender los intereses comunes de las empresas que la forman, y contribuir activamente al desarrollo y mejora del entorno.

La **Asociación Nacional del Envase de PET** (ANEP²⁵) es otra de las asociaciones en las que participa IVQ. Esta entidad sin ánimo de lucro incorpora como miembros a las empresas representativas de los distintos eslabones de la cadena de suministro que tienen una relación directa con el ciclo de vida del material PET y de su recuperación pos-consumo para apostar por un modelo de Economía Circular.

²⁴ AGI: [Asociación de Grandes Industrias del Campo de Gibraltar - AGI \(agicq.es\)](https://agicq.es/)
<https://agicq.es/>

²⁵ ANEP: [ANEP-PET](https://www.anep-pet.com/)
<https://www.anep-pet.com/>

Por último, IVQ también está involucrada en el **Comité de Fabricantes de PET en Europa** (CPME²⁶ en sus siglas en inglés). CPME es una asociación comercial europea sin ánimo de lucro que representa a todos los grandes productores europeos de PET virgen.

IVQ apuesta por la formación profesional, por ello tiene firmados convenios de prácticas educativas con las Universidades de Cádiz, Sevilla, Universidad Complutense y Carlos III de Madrid, y los institutos Mediterráneo y Getares. En 2021, realizaron prácticas educativas 6 alumnos/as de los centros Instituto Getares, UCA, Universidad Complutense de Madrid y Universidad de Sevilla. IVQ está totalmente abierta a ampliar los convenios de prácticas a aquellos centros que estén interesados en que sus alumnos/as puedan realizar prácticas educativas en sus instalaciones.

7.2. SUBCONTRATACIÓN Y PROVEEDORES

Todos los proveedores de IVQ pasan por un proceso de homologación, que comienza con una evaluación inicial, en el que se considera la capacidad del proveedor para asegurar el cumplimiento de las especificaciones de la Solicitud de Compra y los requisitos técnicos (considerando requisitos técnicos, de calidad, seguridad y salud, seguridad alimentaria, medio ambiente y responsabilidad social que considere el Departamento usuario). Además, se tienen en consideración otros aspectos como la evaluación de riesgos significativos de incumplimiento de la norma SA8000.

El Departamento de Compras de IVQ es quien se encarga de evaluar y seleccionar a los proveedores en función de su capacidad para suministrar bienes y servicios, de acuerdo con los requisitos especificados en el Procedimiento de Compras, Homologación y Evaluación de Proveedores.

Tras superar el proceso de homologación, los proveedores como mínimo deben de adherirse al Código de Conducta para Proveedores de IVL, y en función de los resultados de la evaluación de riesgos sociales y ambientales, se les enviará un cuestionario de autoevaluación.

Además, IVQ realiza una evaluación continua una vez al año a aquellos proveedores que son considerados más críticos por la organización (por su volumen de facturación, criticidad de calidad, cumplimiento de los requisitos de seguridad, medio ambientales, de responsabilidad social y energéticos). De los resultados obtenidos tras dicha evaluación y/o la auditoria se podrá obtener la:

- Des-Homologación del proveedor.

²⁶ CPME: [Home | CPME \(cpme-pet.org\)](https://www.cpme-pet.org/)
<https://www.cpme-pet.org/>

- Continuidad como Proveedor de IVQ.

En 2021 todos los nuevos proveedores presentados superaron el proceso de homologación, estos fueron un total de 94 nuevos proveedores.

A fecha de realización del presente EINF, IVQ se encuentra realizando la evaluación continua a proveedores correspondiente con el ejercicio 2021. Respecto a los resultados de la evaluación de 2020, se seleccionaron a 92 proveedores sobre el total de proveedores con los que IVQ había trabajado entre enero y noviembre de 2020. Para seleccionar a estos proveedores se tuvo en consideración los siguientes criterios:

- Representan el 80% de la facturación
- y/o tienen un alto impacto en la organización, la seguridad y salud de los trabajadores, la responsabilidad social, el desempeño medioambiental y la calidad de los productos de IVQ.

Todos los proveedores evaluados superaron la evaluación continua con una calificación promedio del 86%.

7.3. CONSUMIDORES

Salud y seguridad:

El Grupo se compromete a cumplir las expectativas de sus clientes ajustándose a los más altos estándares de integridad comercial, seguridad de producto y calidad.

Por su parte, IVQ, como organización presente en la cadena alimentaria, mantiene su compromiso para garantizar la inocuidad de los alimentos, controlando los peligros relacionados y asegurando su consumo humano. Al ser una empresa presente en la cadena alimentaria, al igual que una gran parte de sus clientes, se encuentra sujeta a la inscripción en el Registro General Sanitario de Empresas Alimentarias (Nº RGSEAA: 39.03311/CA).

Este compromiso se ve reflejado en la política de Sostenibilidad de la empresa donde se incluyen los siguientes principios de calidad:

- IVQ cumplirá con las especificaciones definidas, los requisitos legales aplicables y los requerimientos en los productos fabricados y actividades.
- La empresa se compromete a satisfacer los requerimientos de los clientes, del mercado y de la sociedad en el ámbito de nuestras actividades.

La Compañía tiene definida información documentada referente a los productos finales que fabrica, con el objetivo de ofrecer a los clientes toda la información necesaria referente a las implicaciones legales y consecuencias no deseadas asociadas de los productos fabricados, su composición, uso y vida útil. Además de esto, IVQ cumple con otras medidas para velar por la salud y seguridad de sus clientes:

- Procedimiento de Seguridad de Información de los Productos.
- Fichas de Datos de Seguridad de los Productos.
- Declaraciones de Conformidad de Producto.
- Registros REACH en la ECHA (European Chemicals Agency).

En el caso de que haya que realizar actividades con bienes del cliente, éstos son identificados, verificados, protegidos y mantenidos como los bienes propios, comunicándole al cliente cualquier incidencia detectada en los mismos. Los datos facilitados por los clientes son tratados según la Ley Orgánica de Protección de Datos.

Satisfacción del cliente:

La Compañía realiza un seguimiento de la percepción de los clientes respecto a su satisfacción con sus productos y servicios a través de la realización de Encuestas de Satisfacción de Clientes y el tratamiento y seguimiento de las reclamaciones formuladas por los mismos.

La realización de Encuestas de Cliente se coordina desde el Departamento de HSEQ y la Vicepresidencia Comercial, que colaboran con la Corporación de Indorama Ventures Public Company Limited para la realización de las Encuestas a Clientes.

El tratamiento de las reclamaciones, se coordinan desde el Departamento de H.S.E.Q. y la Vicepresidencia Comercial.

Los clientes que sientan que tienen motivos de queja pueden dar seguimiento a estos a través de los canales habilitados. Por ello, el Grupo se asegura de que las quejas / procedimientos de retroalimentación sean accesibles y utilizables para todos. Además, IVQ tiene establecido un sistema de gestión de no conformidades.

En 2021, la ratio de no conformidades (NC) (considerado como número de NC verificadas entre las toneladas totales de venta de PTA/PIA/PET) fue de 0,06, lo que supone una reducción de NC del 38% respecto a 2020.

Se distinguen dos tipos de NC:

- **Consistente:** Incumplimiento de las condiciones acordadas con el cliente.
- **Inconsistente:** No se puede demostrar ningún incumplimiento de las condiciones acordadas con el cliente.

Las no conformidades inconsistentes son registradas en el sistema de gestión de no conformidades, pero no son consideradas en la estadística.

Tabla 23. No conformidades por parte de los clientes

	2020	2021	% Reducción 2020-2021
Ratio de NC Consistentes	0,1116	0,0695	-38%

A fecha de cierre de ejercicio, el 98% de las no conformidades se encuentran resueltas y se ha enviado una respuesta formal a los clientes.

Respecto a las NC recibidas, ninguna de ellas ha sido por motivos de incumplimiento en materia de salud y seguridad de los productos que suministra la empresa, ni por temas de violación de privacidad de los clientes, robos o pérdidas de datos.

Como objetivos para 2021, IVQ ha querido incrementar un 2% la satisfacción general de clientes en la encuesta anual respecto a 2020 y aplicar mejoras en ciberseguridad de IT/OT para cumplir con las prioridades de IVL.

7.4. INFORMACIÓN FISCAL

En 2021, IVQ ha obtenido un beneficio antes de impuestos de 63,76 millones de euros. Además, la empresa cumplió con sus obligaciones fiscales al destinar 1,09 millones de euros al pago del Impuesto sobre Sociedades correspondiente al ejercicio anterior. Asimismo, IVQ ha recibido subvenciones por un total de 11.845.354,13€ desglosadas a continuación:

Tabla 24. Información fiscal 2021

Beneficio antes de impuestos 2021	63.768.934,01 €
Pago Impuesto Sobre Sociedades (ISS) 2020, en 2021	1.093.648,27 €

Subvenciones 2021	
Subvención por consumo de CO ₂ (derechos de emisión)	8.897.044,50 €
Bonificaciones Seguridad social por cursos	17.962,96 €
Subvención explotación CO2	2.080.175,51 €
Subvención explotación electrointensivos	713.043,27 €
Traspaso a resultados subvenciones capital 2021	137.127,89 €
Total	11.845.354,13€

ANEXO I – ÍNDICE DE CONTENIDOS DE ACUERDO CON LA LEY 11/2018 DE INFORMACIÓN NO FINANCIERA Y DIVERSIDAD

ÁMBITOS GENERALES

Ámbitos		Marco de reporting	Referencia
Modelo de negocio	Descripción del modelo de negocio : – Entorno empresarial – Organización y estructura – Mercados en los que opera – Objetivos y estrategias – Principales factores y tendencias que pueden afectar a su futura evolución	GRI 102-2 GRI 102-3 GRI 102-4 GRI 102-6 GRI 102-7 GRI 102-15	2. PERFIL DE LA COMPAÑÍA
General	Marco de reporting	GRI 102-54	1.2. ESTÁNDARES DE REPORTE
Enfoque de gestión	-Descripción de las políticas que aplica el grupo respecto a dichas cuestiones - Resultados de esas políticas -Los principales riesgos relacionados con esas cuestiones vinculados a las actividades del grupo	GRI 103-1 GRI 103-2 GRI 103-3 GRI 102-15	2.4. ESTRATEGIA Y OBJETIVOS Descrito a lo largo del EINF

CUESTIONES MEDIOAMBIENTALES

Ámbitos		Marco de reporting	Referencia
Enfoque de gestión		(*)	3.1. ENFOQUE DE GESTIÓN AMBIENTAL
Gestión medioambiental	Efectos actuales y previsibles de las actividades de la empresa	GRI 307-1 GRI 308-2	3. INFORMACIÓN SOBRE CUESTIONES MEDIOAMBIENTALES
	Procedimientos de evaluación o certificación ambiental	(*)	
	Recursos dedicados a la prevención de riesgos ambientales	(*)	
	Aplicación del principio de precaución	GRI 102-11	
	Cantidad de provisiones y garantías para riesgos ambientales	(*)	3.1. ENFOQUE DE GESTIÓN AMBIENTAL
Contaminación	Medidas para prevenir, reducir o reparar las emisiones de carbono (incluye también ruido y contaminación lumínica)	GRI 305-1 GRI 305-2	3.2. CONTAMINACIÓN ATMOSFÉRICA
Economía circular y prevención y gestión de residuos	Medidas de prevención, reciclaje, reutilización, otras formas de recuperación y eliminación de desechos	GRI 301-2 GRI 301-3 GRI 306-2	3.4. ECONOMÍA CIRCULAR Y PREVENCIÓN Y GESTIÓN DE RESIDUOS
	Acciones para combatir el desperdicio de alimentos	NA	3.4. ECONOMÍA CIRCULAR Y PREVENCIÓN Y

			GESTIÓN DE RESIDUOS
Uso sostenible de los recursos	Consumo de agua y el suministro de agua de acuerdo con las limitaciones locales	GRI 303-1	3.5. USO SOSTENIBLE DE RECURSOS
	Consumo de materias primas	NA	
	Medidas adoptadas para mejorar la eficiencia de su uso	GRI 302-1 GRI 302-2 GRI 302-3	
	Consumo , directo e indirecto, de energía	GRI 302-4 GRI 302-5	
	Medidas tomadas para mejorar la eficiencia energética	GRI 302-1	
	Uso de energías renovables	GRI 303-1	
Cambio climático	Elementos importantes de las emisiones de gases de efecto invernadero generadas	GRI 305-1 GRI 305-2 GRI 305-3	3.3. LUCHA CONTRA EL CAMBIO CLIMÁTICO
	Medidas adoptadas para adaptarse a las consecuencias del cambio climático	(*)	
	Metas de reducción establecidas voluntariamente	(*)	
Protección de la biodiversidad	Medidas tomadas para preservar o restaurar la biodiversidad	NA	3.6. PROTECCIÓN DE LA BIODIVERSIDAD
	Impactos causados por las actividades u operaciones en áreas protegidas	NA	

CUESTIONES SOCIALES Y RELATIVAS AL PERSONAL

Ámbitos		Marco de reporting	Referencia
Enfoque de gestión			4. INFORMACIÓN SOBRE CUESTIONES DE LA PLANTILLA
Empleo	Número total y distribución de empleados por sexo, edad, país y categoría profesional	GRI 102-8 GRI 405-1	4.1. EMPLEO
	Número total y distribución de modalidades de contrato de trabajo	GRI 102-8	
	Promedio anual de contratos indefinidos, temporales y a tiempo parcial por sexo, edad y categoría profesional	(*)	
	Número de despidos por sexo, edad y categoría profesional	(*)	
	Brecha salarial	(*)	
	Remuneración media por sexo, edad y categoría profesional	(*)	
	Remuneración media de los consejeros por sexo	(*)	4.1. EMPLEO
	Remuneración media de los directivos por sexo	(*)	4.1. EMPLEO

	Implantación de políticas de desconexión laboral	(*)	4.2. ORGANIZACIÓN DEL TRABAJO
	Empleados con discapacidad	GRI 405-1	4.2. ORGANIZACIÓN DEL TRABAJO
Organización del trabajo	Organización del tiempo de trabajo	(*)	4.1. EMPLEO
	Número de horas de absentismo	GRI 403-2	4.2. ORGANIZACIÓN DEL TRABAJO
	Medidas destinadas a facilitar el disfrute de la conciliación y fomentar el ejercicio corresponsable de estos por parte de ambos progenitores	GRI 401-2	4.2. ORGANIZACIÓN DEL TRABAJO
Salud y seguridad	Condiciones de salud y seguridad en el trabajo	GRI 403-2 GRI 403-3	4.3. SALUD Y SEGURIDAD
	Número de accidentes de trabajo y enfermedades laborales por sexo, tasa de frecuencia y gravedad por sexo	GRI 403-2 GRI 403-3	4.3. SALUD Y SEGURIDAD
Relaciones sociales	Organización del diálogo social	GRI 403-1	4.4. RELACIONES SOCIALES
	Porcentaje de empleados cubiertos por convenio colectivo por país	GRI 102-41	
	Balance de los convenios colectivos, particularmente en el campo de la salud y la seguridad en el trabajo	GRI 403-4	
Formación	Políticas implementadas en el campo de la formación	GRI 404-2	4.5. FORMACIÓN
	Cantidad total de horas de formación por categorías profesionales.	(*)	4.5. FORMACIÓN
Accesibilidad universal de las personas con discapacidad		(*)	4.6. ACCESIBILIDAD UNIVERSAL, DIVERSIDAD E IGUALDAD
Igualdad	Medidas adoptadas para promover la igualdad de trato y de oportunidades entre mujeres y hombres	GRI 401-3 GRI 405-1 GRI 405-2	4.6. ACCESIBILIDAD UNIVERSAL, DIVERSIDAD E IGUALDAD
	Planes de igualdad medidas adoptadas para promover el empleo, protocolos contra el acoso sexual y por razón de sexo	GRI 405-1	
	Integración y la accesibilidad universal de las personas con discapacidad	GRI 405-1	4.6. ACCESIBILIDAD UNIVERSAL, DIVERSIDAD E IGUALDAD
	Política contra todo tipo de discriminación y, en su caso, de gestión de la diversidad	GRI 406-1	4.6. ACCESIBILIDAD UNIVERSAL, DIVERSIDAD E IGUALDAD

INFORMACIÓN SOBRE EL RESPETO DE LOS DERECHOS HUMANOS

Ámbitos	Marco de reporting	Referencia
Enfoque de gestión		5. DERECHOS HUMANOS

Aplicación de procedimientos de diligencia debida en materia de derechos humanos	GRI 102-16 GRI 102-17 GRI 412-1	5. DERECHOS HUMANOS
Prevención de los riesgos de vulneración de derechos humanos y, en su caso, medidas para mitigar, gestionar y reparar posibles abusos cometidos	GRI 102-16 GRI 102-17	
Denuncias por casos de vulneración de derechos humanos	GRI 102-17	5. DERECHOS HUMANOS
Promoción y cumplimiento de las disposiciones de los convenios fundamentales de la OIT relacionadas con el respeto por la libertad de asociación y el derecho a la negociación colectiva, la eliminación de la discriminación en el empleo y la ocupación, la eliminación del trabajo forzoso u obligatorio y la abolición efectiva del trabajo infantil	GRI 102-16	5. DERECHOS HUMANOS

INFORMACIÓN RELATIVA A LA LUCHA CONTRA LA CORRUPCIÓN Y EL SOBORNO

Ámbitos	Marco de reporting	Referencia
Enfoque de gestión		6. CORRUPCIÓN Y SOBORNO
Medidas adoptadas para prevenir la corrupción y el soborno	GRI 102-16 GRI 102-17 GRI 205-1	6. CORRUPCIÓN Y SOBORNO
Medidas para luchar contra el blanqueo de capitales	GRI 205-2	
Aportaciones a fundaciones y entidades sin ánimo de lucro	GRI 201-1	6. CORRUPCIÓN Y SOBORNO

INFORMACIÓN SOBRE LA SOCIEDAD

Ámbitos	Marco de reporting	Referencia
Enfoque de gestión		7. SOCIEDAD
Compromisos de la empresa con el desarrollo sostenible	Impacto de la actividad de la sociedad en el empleo y el desarrollo local	7.1. COMPROMISOS DE LA EMPRESA CON EL DESARROLLO SOSTENIBLE
	Impacto de la actividad de la sociedad en las poblaciones locales y en el territorio	
	Relaciones mantenidas con los actores de las comunidades locales y las modalidades del diálogo con estos	
	Acciones de asociación o patrocinio	
Subcontratación y proveedores	Inclusión en la política de compras de cuestiones sociales, de igualdad de género y ambientales	7.2. SUBCONTRATACIÓN Y PROVEEDORES
	Consideración en las relaciones con proveedores y subcontratistas de su responsabilidad social y ambiental	
	Sistemas de supervisión y auditorías y resultados de las mismas	

Consumidores	Medidas para la salud y la seguridad de los consumidores	GRI 416-1	7.3. CONSUMIDORES
	Sistemas de reclamación	GRI 416-2 GRI 418-1	
	Quejas recibidas y resolución de las mismas	GRI 416-2 GRI 418-1	
Información fiscal	Beneficios obtenidos país por país	GRI 201-1	7.4. INFORMACIÓN FISCAL
	Impuestos sobre beneficios pagados	(*)	
	Subvenciones públicas recibidas	GRI 201-4	

NOTA: (*) Marco de reporte interno

ANEXO II – TAXONOMÍA

Para que la UE llegue a ser climáticamente neutra antes de 2050, será necesario un importante componente de inversión privada. La Taxonomía de la UE intenta orientar la inversión privada a las actividades necesarias para alcanzar esa neutralidad, suponiendo un sistema de clasificación de actividades económicas ambientalmente sostenibles. Esta clasificación determina qué se considera sostenible y qué actividades lo son. El objetivo último de la Taxonomía es movilizar capital hacia aquellas actividades que impulsen el cumplimiento de los acuerdos de París en materia de cambio climático, los Objetivos de Desarrollo Sostenible y los objetivos medioambientales de la Unión Europea.

El Reglamento de Taxonomía (RT) adoptado en 2020 por el Parlamento Europeo y el Consejo de la Unión Europea establece que:

“1. Toda empresa obligada a publicar información no financiera con arreglo a lo dispuesto en los artículos 19 bis o 29 bis de la Directiva 2013/34/UE incluirá en su estado no financiero o en su estado no financiero consolidado información sobre la manera y la medida en que las actividades de la empresa se asocian a actividades económicas que se consideren medioambientalmente sostenibles con arreglo a lo dispuesto en los artículos 3 y 9 del presente Reglamento.

2. En particular, las empresas no financieras divulgarán la siguiente información:

a) la proporción de su facturación que procede de productos o servicios relacionados con actividades económicas que se consideren medioambientalmente sostenibles con arreglo a lo dispuesto en los artículos 3 y 9, y

b) la proporción de sus inversiones en activo fijo y la proporción de sus gastos de explotación relacionadas con activos o procesos asociados a actividades económicas que se consideren medioambientalmente sostenibles con arreglo a lo dispuesto en los artículos 3 y 9.”

Por otra parte, en desarrollo del RT se han publicado dos reglamentos delegados por el momento:

- El reglamento delegado²⁷ por el que se establecen los criterios técnicos de selección (RCTS).

²⁷ [Reglamento Delegado \(UE\) 2021/2139 de la Comisión, de 4 de junio de 2021, por el que se completa el Reglamento \(UE\) 2020/852 del Parlamento Europeo y del Consejo y por el que se establecen los criterios técnicos de selección para determinar las condiciones en las que se considera que una actividad económica contribuye de forma sustancial a la mitigación del cambio climático o a la adaptación al mismo, y para determinar si esa actividad económica no causa un perjuicio significativo a ninguno de los demás objetivos ambientales.](https://www.boe.es/buscar/doc.php?id=DOUE-L-2021-81725)
<https://www.boe.es/buscar/doc.php?id=DOUE-L-2021-81725>

- El reglamento delegado²⁸ en el que se incluyen las normas técnicas de desglose (RNTD).

El RNTD establece que, a las empresas no financieras sujetas a los artículos 19 bis o 29 bis de la Directiva 2013/34/UE (aquellas con más de 500 empleados/as), para informes publicados a partir del 1 de enero de 2022 sobre información del ejercicio 2021, solo divulgarán:

- la proporción de actividades económicas elegibles y no elegibles según la Taxonomía en su volumen total de negocios, sus inversiones en activos fijos (CapEx), y sus gastos operativos (OpEx), así como una descripción cualitativa de estos cálculos.

La actividad de IVQ, descrita en el capítulo **2.2. MODELO DE NEGOCIO** y con código NACE 20.14 (representa el 100% de la actividad de IVQ), se encuentra listada en el Reglamento de Taxonomía como **actividad elegible**. A pesar de que a IVQ no le aplica el RNTD en este ejercicio de reporte, en su compromiso con sus grupos de interés y con la sostenibilidad, ha decidido reportar información conforme a la Taxonomía de forma voluntaria. De esta forma, su actividad presenta los siguientes resultados:

Tabla 25. Volumen total de negocios, inversiones en activos fijos (CapEx), y gastos operativos (OpEx)

Total ventas (facturación venta productos)	602.127.127,71 €
Total otros ingresos (facturación servicios)	10.996.824,71 €
Total gastos explotación	579.649.211,81 €
Total inversión 2021	16.772.813,51 €

El cálculo de dichas cifras se ha realizado en base al Plan General de Contabilidad²⁹.

²⁸ [Reglamento Delegado \(UE\) 2021/2178 de la Comisión de 6 de julio de 2021 por el que se completa el Reglamento \(UE\) 2020/852 del Parlamento Europeo y del Consejo mediante la especificación del contenido y la presentación de la información que deben divulgar las empresas sujetas a los artículos 19 bis o 29 bis de la Directiva 2013/34/UE respecto a las actividades económicas sostenibles desde el punto de vista medioambiental, y la especificación de la metodología para cumplir con la obligación de divulgación de información.](https://www.boe.es/buscar/doc.php?id=DOUE-L-2021-81728)

²⁹ [Real Decreto 1514/2007, de 16 de noviembre, por el que se aprueba el Plan General de Contabilidad.](https://www.boe.es/buscar/doc.php?id=BOE-A-2007-19884)