

# IVL Factsheet

การคำนวณ EBITDA และ Net profit

หน่วย: ล้านบาท	ปี 2567	ปี 2568	ไตรมาสที่ 1	ไตรมาสที่ 2	ไตรมาสที่ 3	ไตรมาสที่ 4	ไตรมาสที่ 1	ข้อสังเกต
			ปี 2568	ปี 2568	ปี 2568	ปี 2568	ปี 2569	
กำไรสุทธิหลังหักภาษีเงินได้ และส่วนได้เสียที่ไม่มีอำนาจควบคุม (Net profit after Tax and NCI)	(19,262)	(7,348)	(1,312)	(521)	(818)	(4,697)	(2,816)	งบกำไรขาดทุนรวมในงบการเงิน
ค่าเสื่อมราคาและค่าตัดจำหน่าย	27,990	25,535	6,318	6,263	6,512	6,444	6,467	งบกระแสเงินสดรวมในงบการเงิน
ต้นทุนทางการเงินสุทธิ	16,200	14,463	3,688	3,564	3,615	3,596	3,015	งบกำไรขาดทุนรวม/งบกระแสเงินสดรวมในงบการเงิน
ส่วนแบ่ง(กำไร)/ขาดทุนสุทธิจากบริษัทร่วมและการร่วมค้าที่ใช้วิธีส่วนได้เสีย (กลับรายการ) ขาดทุนจากการค้ำประกันทรัพย์สินถาวร	589	(270)	16	(19)	(173)	(94)	(32)	งบกำไรขาดทุนรวมในงบการเงิน
ขาดทุนจากการจำหน่ายบริษัทย่อยและรายการอื่น ๆ	22,465	(170)	125	(372)	17	60	54	งบกำไรขาดทุนรวมในงบการเงิน
กำไรที่เกี่ยวเนื่องกับการค้ำประกัน	1,363	518	113	1	408	(3)	369	การจัดประเภทโดยฝ่ายบริหาร
ค่าใช้จ่ายที่เกี่ยวข้องกับการค้ำประกัน	(6,050)	-	-	-	-	-	-	การจัดประเภทโดยฝ่ายบริหาร
ค่าใช้จ่ายที่เกี่ยวข้องกับการปรับโครงสร้าง การจำหน่ายสินทรัพย์ และอื่น ๆ	4,088	-	-	-	-	-	623	การจัดประเภทโดยฝ่ายบริหาร
รายได้จากสิทธิประโยชน์	-	(873)	-	-	-	(873)	-	การจัดประเภทโดยฝ่ายบริหาร
กำไรจากการเพิ่มประสิทธิภาพพอร์ตธุรกิจ Fibers	-	(204)	(366)	155	7	(1)	-	การจัดประเภทโดยฝ่ายบริหาร
ส่วนได้เสียที่ไม่มีอำนาจควบคุม	76	442	109	236	66	31	381	งบกำไรขาดทุนรวมในงบการเงิน
ค่าใช้จ่าย(รายได้)ภาษีเงินได้	2,195	(1,096)	270	148	(1,317)	(196)	(12)	การจัดประเภทโดยฝ่ายบริหาร
กำไรก่อนหักดอกเบี้ย ภาษีเงินได้ ค่าเสื่อมราคาและค่าตัดจำหน่าย (EBITDA) <sup>(1)</sup>	49,654	30,997	8,961	9,454	8,316	4,266	8,048	

<sup>(1)</sup> โปรดดูรายละเอียดการเปลี่ยนแปลงของ EBITDA ในไตรมาสที่ 1 ปี 2568 และไตรมาสอื่น เนื่องจากรายได้จากสิทธิประโยชน์และกำไรจากการเพิ่มประสิทธิภาพพอร์ตธุรกิจ ในคำอธิบายและบทวิเคราะห์ของฝ่ายจัดการ (MD&A) ของไตรมาสที่ 1 ปี 2569

## งบกระแสเงินสด (ล้านบาท)

ล้านบาท	ปี 2567	ปี 2568	ไตรมาสที่ 1	ไตรมาสที่ 2	ไตรมาสที่ 3	ไตรมาสที่ 4	ไตรมาสที่ 1	ข้อสังเกต
			ปี 2568	ปี 2568	ปี 2568	ปี 2568	ปี 2569	
กำไรหลังหักภาษีเงินได้ และส่วนได้เสียที่ไม่มีอำนาจควบคุม	(19,262)	(7,348)	(1,312)	(521)	(818)	(4,697)	(2,816)	
บวก : ส่วนได้เสียที่ไม่มีอำนาจควบคุม	76	442	109	236	66	31	381	
บวก : ค่าเสื่อมราคาและค่าตัดจำหน่าย	27,990	25,535	6,318	6,263	6,512	6,444	6,467	
บวก : ต้นทุนทางการเงิน - สุทธิ	16,200	14,463	3,688	3,564	3,615	3,596	3,015	
บวก : ค่าใช้จ่าย/(รายได้)ภาษีเงินได้	(3,855)	(1,096)	270	148	(1,317)	(196)	(12)	
บวก : ขาดทุนจากการด้อยค่าของที่ดิน อาคารและอุปกรณ์, ค่าความนิยมและสินทรัพย์ที่ไม่มีตัวตนอื่นๆ	22,487	(170)	125	(372)	17	60	54	
หัก : (กลับรายการ) ผลขาดทุนจากการด้อยค่า (IFRS 9)	151	240	(22)	(50)	272	40	(0)	
บวก : (กำไร) ขาดทุนจากการจำหน่าย การตัดจำหน่าย ที่ดิน อาคารและอุปกรณ์ - สุทธิ	(327)	200	(68)	72	(50)	246	(27)	
บวก : ค่าใช้จ่ายผลประโยชน์ของพนักงานที่เกี่ยวข้องกับโครงการผลประโยชน์ที่กำหนดไว้, รายการที่ยังไม่รับรู้, ส่วนแบ่งจากกิจการร่วมทุน, สำรองจ่าย และอื่นๆ	2,305	2,603	473	1,515	159	456	349	
บวก : การเปลี่ยนแปลงในสินทรัพย์และหนี้สินจากการดำเนินงาน	(8,078)	15,044	5,464	(3,275)	3,313	9,542	3,231	
หัก : ภาษีจ่าย	(2,575)	(1,868)	(910)	(965)	116	(109)	(556)	
<b>กระแสเงินสดจากกิจกรรมดำเนินงาน</b>	<b>35,112</b>	<b>48,046</b>	<b>14,134</b>	<b>6,614</b>	<b>11,885</b>	<b>15,413</b>	<b>10,085</b>	
รายจ่ายฝ่ายทุนเพื่อการบำรุงรักษา	(9,724)	(13,575)	(3,022)	(3,176)	(2,959)	(4,418)	(1,326)	
<b>กระแสเงินสดจากกิจกรรมดำเนินงานหลังหักรายจ่ายฝ่ายทุนเพื่อการบำรุงรักษา</b>	<b>25,388</b>	<b>34,471</b>	<b>11,112</b>	<b>3,438</b>	<b>8,926</b>	<b>10,995</b>	<b>8,759</b>	
รายจ่ายฝ่ายทุนเพื่อการขยายกำลังการผลิตและการลงทุนใหม่	(12,080)	(14,419)	(3,193)	(8,504)	(917)	(1,805)	(1,161)	
ต้นทุนทางการเงินสุทธิ	(15,250)	(14,370)	(2,599)	(4,037)	(2,776)	(4,958)	(2,139)	
เงินปันผลจ่ายและดอกเบี้ยจ่ายสำหรับผู้ถือหุ้นที่มีลักษณะคล้ายทุน	(5,023)	(4,862)	(513)	(1,997)	(1,407)	(946)	(363)	
เงินสดรับจากหุ้นกู้ด้อยสิทธิที่มีลักษณะคล้ายทุน	(103)	-	-	-	-	-	-	
<b>(เพิ่มขึ้น) ลดลงในหนี้สินสุทธิตามเกณฑ์เงินสด<sup>2</sup></b>	<b>(7,068)</b>	<b>820</b>	<b>4,808</b>	<b>(11,101)</b>	<b>3,827</b>	<b>3,286</b>	<b>5,096</b>	
การเปลี่ยนแปลงของหนี้สินตามสัญญาเช่า (รายการที่ไม่ใช่เงินสด)	(3,217)	(1,939)	(461)	70	(811)	(737)	(791)	
การเปลี่ยนแปลงของอัตราแลกเปลี่ยนในหนี้สินสุทธิ	531	8,968	2,155	1,137	1,110	4,565	(3,914)	
<b>(เพิ่มขึ้น) ลดลงในหนี้สินสุทธิตามงบแสดงฐานะการเงินรวม</b>	<b>(9,754)</b>	<b>7,849</b>	<b>6,502</b>	<b>(9,894)</b>	<b>4,127</b>	<b>7,114</b>	<b>392</b>	

\*ยอดรวมของรายการต่างๆอาจจะไม่เท่ากับผลรวมทั้งหมดเนื่องจากการปัดเศษทศนิยม

<sup>1</sup> รวมรายได้สุทธิจากการจำหน่ายที่ดิน อาคาร และอุปกรณ์, เงินลงทุนในสินทรัพย์ไม่มีหมุนเวียนอื่น ๆ และหนี้สินสุทธิที่คาดว่าจะได้รับจากการเข้าซื้อกิจการ

<sup>2</sup> รวมผลกระทบจากอัตราแลกเปลี่ยนของเงินตราต่างประเทศต้นงวดและของหนี้สินสุทธิที่เปลี่ยนแปลงไประหว่างงวด ซึ่งอาจแตกต่างกับการเพิ่มขึ้นหรือลดลงของหนี้สินสุทธิในงบแสดงฐานะการเงิน

<sup>3</sup> ต้นทุนทางการเงินในงบกระแสเงินสดอาจแตกต่างจากงบกำไรขาดทุนรายไตรมาสเนื่องจากการชำระหนี้บางรายการซึ่งจ่ายเป็นประจำทุกปีหรือทุกหกเดือนตามเงื่อนไขของการชำระหนี้

ปริมาณ และข้อมูลทางการเงินแยกตามประเภทธุรกิจ

ล้านบาท

รายการ	ประเภทธุรกิจ	ปี 2567	ปี 2568	ไตรมาสที่ 1 ปี 2568	ไตรมาสที่ 2 ปี 2568	ไตรมาสที่ 3 ปี 2568	ไตรมาสที่ 4 ปี 2568	ไตรมาสที่ 1 ปี 2569
	อัตราแลกเปลี่ยนเงินดอลลาร์สหรัฐ/บาทไทย	35.2644	32.8830	33.9649	33.1071	32.2904	32.1761	31.6122
	อัตราแลกเปลี่ยนเงินเยน/บาทไทย	35.2644	32.8830	33.9649	33.5540	33.1212	32.8830	31.6122
	อัตราแลกเปลี่ยนเงินปอนด์/บาทไทย	33.9879	31.5826	33.9265	32.5564	32.2993	31.5826	32.8376

รายการ	ประเภทธุรกิจ	ปี 2567	ปี 2568	ไตรมาสที่ 1 ปี 2568	ไตรมาสที่ 2 ปี 2568	ไตรมาสที่ 3 ปี 2568	ไตรมาสที่ 4 ปี 2568	ไตรมาสที่ 1 ปี 2569
กำลังการผลิต (ล้านตัน)	<b>CPET with Intermediate Chemicals</b>	<b>13.14</b>	<b>12.34</b>	<b>3.07</b>	<b>3.10</b>	<b>3.13</b>	<b>3.04</b>	<b>2.88</b>
	Integrated PET	10.69	9.99	2.49	2.52	2.54	2.45	2.27
	Specialty Chemicals	0.78	0.67	0.17	0.17	0.17	0.17	0.17
	Intermediate Chemicals	1.67	1.68	0.42	0.42	0.42	0.42	0.45
	<b>Packaging</b>	<b>0.42</b>	<b>0.44</b>	<b>0.11</b>	<b>0.11</b>	<b>0.11</b>	<b>0.11</b>	<b>0.11</b>
	<b>Indovinya</b>	<b>2.07</b>	<b>2.14</b>	<b>0.51</b>	<b>0.51</b>	<b>0.51</b>	<b>0.60</b>	<b>0.53</b>
	<b>Fibers</b>	<b>2.41</b>	<b>2.41</b>	<b>0.61</b>	<b>0.61</b>	<b>0.60</b>	<b>0.60</b>	<b>0.59</b>
	Lifestyle	1.60	1.40	0.36	0.36	0.33	0.35	0.35
	Mobility	0.29	0.29	0.07	0.07	0.07	0.07	0.07
	Hygiene	0.52	0.72	0.18	0.17	0.20	0.17	0.17
	<b>Total IVL</b>	<b>18.05</b>	<b>17.33</b>	<b>4.30</b>	<b>4.33</b>	<b>4.36</b>	<b>4.34</b>	<b>4.11</b>

ปริมาณการผลิต (ล้านตัน)	<b>CPET with Intermediate Chemicals</b>	<b>10.74</b>	<b>9.65</b>	<b>2.45</b>	<b>2.55</b>	<b>2.36</b>	<b>2.30</b>	<b>2.31</b>
	Integrated PET	8.71	8.00	2.05	2.08	1.96	1.91	1.91
	Specialty Chemicals	0.50	0.41	0.09	0.09	0.10	0.12	0.10
	Intermediate Chemicals	1.53	1.29	0.30	0.38	0.29	0.32	0.31
	<b>Packaging</b>	<b>0.31</b>	<b>0.30</b>	<b>0.08</b>	<b>0.08</b>	<b>0.08</b>	<b>0.07</b>	<b>0.08</b>
	<b>Indovinya</b>	<b>1.32</b>	<b>1.20</b>	<b>0.32</b>	<b>0.30</b>	<b>0.32</b>	<b>0.26</b>	<b>0.32</b>
	<b>Fibers</b>	<b>1.67</b>	<b>1.69</b>	<b>0.43</b>	<b>0.43</b>	<b>0.42</b>	<b>0.41</b>	<b>0.41</b>
	Lifestyle	1.10	1.07	0.27	0.27	0.26	0.26	0.25
	Mobility	0.21	0.20	0.05	0.05	0.05	0.05	0.05
	Hygiene	0.35	0.42	0.10	0.11	0.11	0.10	0.10
	<b>Total IVL</b>	<b>14.04</b>	<b>12.84</b>	<b>3.27</b>	<b>3.36</b>	<b>3.17</b>	<b>3.04</b>	<b>3.12</b>

ปริมาณการขาย (ล้านตัน)	<b>CPET with Intermediate Chemicals</b>	<b>10.70</b>	<b>9.60</b>	<b>2.41</b>	<b>2.49</b>	<b>2.33</b>	<b>2.37</b>	<b>2.37</b>
	Integrated PET	8.69	7.89	1.97	2.02	1.91	1.99	1.94
	Specialty Chemicals	0.51	0.40	0.10	0.10	0.10	0.09	0.11
	Intermediate Chemicals	1.50	1.31	0.34	0.37	0.31	0.29	0.33
	<b>Packaging</b>	<b>0.31</b>	<b>0.30</b>	<b>0.07</b>	<b>0.08</b>	<b>0.08</b>	<b>0.07</b>	<b>0.08</b>
	<b>Indovinya</b>	<b>1.33</b>	<b>1.26</b>	<b>0.31</b>	<b>0.32</b>	<b>0.39</b>	<b>0.24</b>	<b>0.32</b>
	<b>Fibers</b>	<b>1.70</b>	<b>1.71</b>	<b>0.44</b>	<b>0.44</b>	<b>0.43</b>	<b>0.41</b>	<b>0.41</b>
	Lifestyle	1.14	1.08	0.28	0.28	0.26	0.26	0.25
	Mobility	0.21	0.20	0.05	0.05	0.05	0.05	0.05
	Hygiene	0.35	0.44	0.11	0.10	0.12	0.10	0.10
	<b>Total IVL</b>	<b>14.04</b>	<b>12.88</b>	<b>3.24</b>	<b>3.33</b>	<b>3.22</b>	<b>3.10</b>	<b>3.18</b>

รายได้ (ล้านบาท)	<b>CPET with Intermediate Chemicals</b>	<b>352,270</b>	<b>275,957</b>	<b>72,490</b>	<b>72,380</b>	<b>68,323</b>	<b>62,765</b>	<b>69,410</b>
	Integrated PET	292,768	232,676	61,791	61,310	55,781	53,795	57,722
	Specialty Chemicals	30,706	22,722	5,471	6,058	5,273	5,919	5,881
	Intermediate Chemicals	41,857	31,658	8,038	8,256	9,873	5,490	8,362
	<b>Inter CPET</b>	<b>(13,061)</b>	<b>(11,099)</b>	<b>(2,810)</b>	<b>(3,245)</b>	<b>(2,605)</b>	<b>(2,439)</b>	<b>(2,555)</b>
	<b>Packaging</b>	<b>17,201</b>	<b>14,454</b>	<b>3,758</b>	<b>3,851</b>	<b>3,625</b>	<b>3,220</b>	<b>3,641</b>
	<b>Indovinya</b>	<b>87,130</b>	<b>80,147</b>	<b>20,671</b>	<b>20,265</b>	<b>20,458</b>	<b>18,753</b>	<b>18,902</b>
	<b>Fibers</b>	<b>113,473</b>	<b>100,159</b>	<b>27,305</b>	<b>26,297</b>	<b>24,145</b>	<b>22,412</b>	<b>22,886</b>
	Lifestyle	56,119	41,086	12,075	9,799	10,164	9,047	9,338
	Mobility	31,486	27,731	7,401	6,993	6,751	6,587	6,685
	Hygiene	25,898	32,684	7,838	9,508	7,843	7,494	7,131
	<b>Inter Fibers</b>	<b>(31)</b>	<b>(1,342)</b>	<b>(10)</b>	<b>(3)</b>	<b>(612)</b>	<b>(716)</b>	<b>(268)</b>
	<b>Inter Business</b>	<b>(28,492)</b>	<b>(23,472)</b>	<b>(5,775)</b>	<b>(5,242)</b>	<b>(7,388)</b>	<b>(5,067)</b>	<b>(5,542)</b>
	<b>Total IVL</b>	<b>541,583</b>	<b>447,246</b>	<b>118,448</b>	<b>117,552</b>	<b>109,163</b>	<b>102,083</b>	<b>109,296</b>

รายการ	ประเภทธุรกิจ	ปี 2567	ปี 2568	ไตรมาสที่ 1 ปี 2568	ไตรมาสที่ 2 ปี 2568	ไตรมาสที่ 3 ปี 2568	ไตรมาสที่ 4 ปี 2568	ไตรมาสที่ 1 ปี 2569
EBITDA (ล้านบาท)	<b>CPET with Intermediate Chemicals</b>	<b>28,964</b>	<b>16,387</b>	<b>3,954</b>	<b>5,491</b>	<b>4,610</b>	<b>2,333</b>	<b>5,464</b>
	Integrated PET	18,252	14,847	4,018	4,483	3,508	2,839	5,494
	Specialty Chemicals	2,096	460	12	66	456	(74)	(200)
	Intermediate Chemicals	8,616	1,079	(76)	943	646	(433)	170
	<b>Packaging</b>	<b>3,096</b>	<b>2,875</b>	<b>688</b>	<b>810</b>	<b>702</b>	<b>676</b>	<b>743</b>
	<b>Indovinya</b>	<b>12,200</b>	<b>9,924</b>	<b>3,077</b>	<b>2,416</b>	<b>2,581</b>	<b>1,850</b>	<b>1,715</b>
	<b>Fibers</b>	<b>5,747</b>	<b>4,482</b>	<b>1,691</b>	<b>1,348</b>	<b>925</b>	<b>517</b>	<b>879</b>
	Lifestyle	1,236	1,891	800	514	459	118	280
	Mobility	3,037	1,581	507	573	202	298	319
	Hygiene	1,474	1,011	385	261	264	101	279
	<b>Holdings</b>	<b>(354)</b>	<b>(2,711)</b>	<b>(449)</b>	<b>(611)</b>	<b>(501)</b>	<b>(1,150)</b>	<b>(752)</b>
<b>Total IVL</b>	<b>49,654</b>	<b>30,997</b>	<b>8,961</b>	<b>9,454</b>	<b>8,317</b>	<b>4,266</b>	<b>8,048</b>	

EBITDA Margin (%)	<b>CPET with Intermediate Chemicals</b>	<b>8%</b>	<b>6%</b>	<b>5%</b>	<b>8%</b>	<b>7%</b>	<b>4%</b>	<b>8%</b>
	Integrated PET	6%	6%	7%	7%	6%	5%	10%
	Specialty Chemicals	7%	2%	0%	1%	9%	-1%	-3%
	Intermediate Chemicals	21%	3%	-1%	11%	7%	-8%	2%
	<b>Packaging</b>	<b>18%</b>	<b>20%</b>	<b>18%</b>	<b>21%</b>	<b>19%</b>	<b>21%</b>	<b>20%</b>
	<b>Indovinya</b>	<b>14%</b>	<b>12%</b>	<b>15%</b>	<b>12%</b>	<b>13%</b>	<b>10%</b>	<b>9%</b>
	<b>Fibers</b>	<b>5%</b>	<b>4%</b>	<b>6%</b>	<b>5%</b>	<b>4%</b>	<b>2%</b>	<b>4%</b>
	Lifestyle	2%	5%	7%	5%	5%	1%	3%
	Mobility	10%	6%	7%	8%	3%	5%	5%
	Hygiene	6%	3%	5%	3%	3%	1%	4%
	<b>Total IVL</b>	<b>9%</b>	<b>7%</b>	<b>8%</b>	<b>8%</b>	<b>8%</b>	<b>4%</b>	<b>7%</b>

EBITDA/t	<b>CPET with Intermediate Chemicals</b>	<b>2,697</b>	<b>1,699</b>	<b>1,617</b>	<b>2,155</b>	<b>1,957</b>	<b>1,015</b>	<b>2,360</b>
	Integrated PET	2,096	1,856	1,958	2,159	1,787	1,488	2,870
	Specialty Chemicals	4,193	1,109	132	703	4,420	(591)	(1,935)
	Intermediates Chemicals	5,618	839	(254)	2,491	2,225	(1,363)	554
	<b>Packaging</b>	<b>9,851</b>	<b>9,479</b>	<b>9,042</b>	<b>10,088</b>	<b>9,109</b>	<b>9,664</b>	<b>8,986</b>
	<b>Indovinya</b>	<b>9,237</b>	<b>8,276</b>	<b>9,611</b>	<b>8,108</b>	<b>8,064</b>	<b>7,091</b>	<b>5,363</b>
	<b>Fibers</b>	<b>3,451</b>	<b>2,650</b>	<b>3,962</b>	<b>3,121</b>	<b>2,198</b>	<b>1,258</b>	<b>2,162</b>
	Lifestyle	1,123	1,770	2,934	1,883	1,777	446	1,105
	Mobility	14,140	7,911	9,798	10,830	4,140	6,449	6,429
	Hygiene	4,216	2,390	3,751	2,462	2,320	1,005	2,710
	<b>Total IVL</b>	<b>3,537</b>	<b>2,414</b>	<b>2,741</b>	<b>2,815</b>	<b>2,620</b>	<b>1,403</b>	<b>2,576</b>

<b>ROCE (%) Total IVL</b>	<b>6%</b>	<b>2%</b>	<b>3%</b>	<b>3%</b>	<b>2%</b>	<b>-2%</b>	<b>2%</b>
---------------------------	-----------	-----------	-----------	-----------	-----------	------------	-----------

หมายเหตุ: 1) ปริมาณการผลิต ขาย และอัตราการดำเนินงานมีการปรับปรุงข้อมูลสำหรับการบริ โภคภายใน Purified EO ในกลุ่มธุรกิจ Indovinya ดังนั้นจึงมีการเปลี่ยนแปลงเล็กน้อยจากข้อมูลในอดีต

2) กำไรการผลิต MTBE และ MEG ในกลุ่มธุรกิจ Intermediate Chemicals มีการปรับปรุงข้อมูลเพื่อสะท้อนถึงปริมาณการผลิตสูงสุดที่เป็นไปได้ โดยไม่มีผลกระทบต่ออย่างมีนัยสำคัญ

3) มีการปรับรายการเล็กน้อยในกลุ่มธุรกิจ Indovinya และ CPET จากประมาณการเดิมของฝ่ายบริหาร ภายหลังจากทบทวนรายการตรวจสอบบัญชีของ Indovinya

4) มีการจัดประเภทของ EBITDA ใหม่เล็กน้อยระหว่างกลุ่ม Specialty Chemicals, Integrated PET และ Fibers ในไตรมาสที่ 1 ปี 2568 เพื่อสะท้อนผลการดำเนินงานของธุรกิจได้อย่างเหมาะสม โดยไม่มีผลกระทบต่ออย่างมีนัยสำคัญ จึงไม่มีการปรับย้อนหลังในงวดก่อนหน้า

5) ปริมาณขายของ Indovinya คิดจากปริมาณขายให้กับภายนอกสุทธิ ตั้งแต่ไตรมาสที่ 1 ปี 2568 เป็นต้นไป และปริมาณขายในงวดก่อนหน้ามีการปรับย้อนหลังเพื่อแสดงการเปรียบเทียบได้อย่างเหมาะสม

6) ไตรมาสที่ 1 ปี 2569 รายได้จากการขายสินค้าของ TPT ถูกจัดประเภทใหม่โดยรวมอยู่ในรายการพิเศษ

7) โปรดดูรายละเอียดการเปลี่ยนแปลงของ EBITDA ในไตรมาสที่ 1 ปี 2568 และไตรมาสอื่น เนื่องจากรายได้จากสิทธิประโยชน์และกำไรจากการเพิ่มประสิทธิภาพองค์กรธุรกิจ

ในคำอธิบายและบทวิเคราะห์ของฝ่ายจัดการ (MD&A) ของไตรมาสที่ 1 ปี 2569

ภาคผนวก

History of IVL M&A

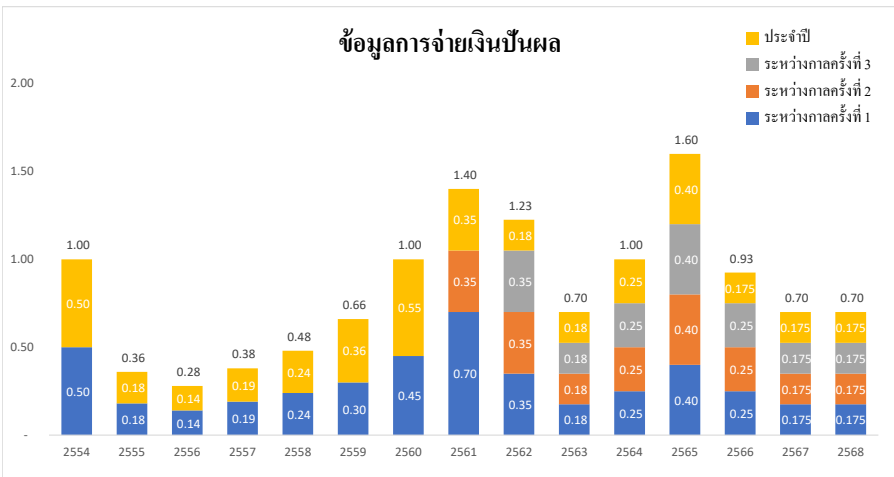
ปี	ชื่อบริษัท	วันที่เริ่มดำเนินการเข้าซื้อ	ที่ตั้ง	ผลิตภัณฑ์	สัดส่วนการถือครองของบริษัท	มูลค่าในการซื้อกิจการ (ล้านบาทไทยรัฐ)	ปริมาณการผลิตคิดถึง ณ วันที่เข้าซื้อ (ตันแห้ง)	
2568	EPL Limited	27 พฤษภาคม 2568	อินเดีย	Packaging	24.9%	221	-	
<b>ยอดรวม 2568</b>							<b>221</b>	
2565	Filatura Tollegno	1 กรกฎาคม 2565	อิตาลี และ โปแลนด์	wool	100%	61	4	
2565	Packaging Vietnam	21 เมษายน 2565	เวียดนาม	Packaging	98%	116	51	
2565	Oxäeno	1 เมษายน 2565	บราซิล อุรุกวัย เม็กซิโก และสหรัฐอเมริกา	Integrated Oxides and Derivatives	100%	1,410	1,756	
2565	UCY Polymers CZ s.r.o	18 กุมภาพันธ์ 2565	สาธารณรัฐเช็ก	rPET	85%	7	16	
<b>ยอดรวม 2565</b>							<b>1,594</b>	<b>1,827</b>
2564	Step up investment in MEDCO	1 พฤศจิกายน 2564	อียิปต์	Packaging	100%	18	-	
2564	CarbonLite Holdings LLC	11 มิถุนายน 2564	สหรัฐอเมริกา	rPET	100%	76	44	
2564	EcoMex, Conso	19 เมษายน 2564	เม็กซิโก	PET Recycled Flake	100%	15	49	
<b>ยอดรวม 2564</b>							<b>110</b>	<b>93</b>
2563	IMP Polowat	29 ตุลาคม 2563	โปแลนด์	rPET	100%	13	23	
2563	Toyobo Indorama Advanced Fibers, JV	23 ตุลาคม 2563	ไทย	Polyester HVA	50%	-	11	
2563	AG Resinas Ltda.	8 มิถุนายน 2563	บราซิล	rPET	100%	9	9	
2563	PETValue Philippines Corporation	9 มิถุนายน 2563	ฟิลิปปินส์	rPET	70%	-	30	
2563	Huntsman	3 มกราคม 2563	สหรัฐอเมริกา ออกซิด์ และอินดีอ์	Integrated Oxides and Derivatives	100%	1,986	2,170	
<b>ยอดรวม 2563</b>							<b>2,009</b>	<b>2,243</b>
2562	Green Fiber International Inc.	3 ธันวาคม 2562	สหรัฐอเมริกา	rPET	100%	24	40	
2562	Sinterama S.p.A.	19 พฤศจิกายน 2562	อิตาลี บราซิล จีน และนอร์เวย์	HVA Automotive Fibers	100%	68	30	
2562	Bevpak (Nigeria) Limited	2 ตุลาคม 2562	ไนจีเรีย	Packaging	100%	3	18	
2562	Indo Rama Synthetics (India) Limited	3 เมษายน 2562	อินเดีย	Polyester Necessity	39%	124	613	
2562	Invista Germany	4 มีนาคม 2562	เยอรมัน	PET	100%	30	137	
2562	UTT	28 กุมภาพันธ์ 2562	เยอรมัน และ เม็กซิโก	HVA Automotive Fibers	80%	109	18	
2562	M&G Fibras Brasil Ltda.	22 กุมภาพันธ์ 2562	บราซิล	Fibers & Yarns	100%	28	70	
2562	Custom Polymers PET, LLC	15 มกราคม 2562	สหรัฐอเมริกา	rPET	100%	30	33	
2562	Dhunseri, Conso	2 มกราคม 2562	อินเดีย	PET	50%	-	240	
2562	Micro Pet, Conso	2 มกราคม 2562	อินเดีย	PET	50%	-	110	
<b>ยอดรวม 2562</b>							<b>415</b>	<b>1,308</b>
2561	Corpus Christi	28 ธันวาคม 2561	สหรัฐอเมริกา	PTA, PET	33%	388	800	
2561	Schoeller	23 พฤศจิกายน 2561	ออกซิด์ สาธารณรัฐเช็ก และ เยอรมัน	Worsted wool yarns	100%	43	4	
2561	Medco	13 พฤศจิกายน 2561	อียิปต์	Packaging	74%	93	70	
2561	Kordarna	30 ตุลาคม 2561	สาธารณรัฐเช็กและไต้หวัน	HVA Automotive Fibers	100%	81	50	
2561	Step up investment in Polyprima	18 กรกฎาคม 2561	อินโดนีเซีย	PTA	74%	192	155	
2561	Sorepla	30 กรกฎาคม 2561	ฝรั่งเศส	Recycled Flakes and Food Grade Pellets	100%	12	52	
2561	Avogel	25 กรกฎาคม 2561	อิสราเอล สหรัฐอเมริกา จีน รัสเซีย และอินเดีย	HVA Hygiene Fibers	66%	601	203	
2561	Dhunseri JV	14 มิถุนายน 2561	อียิปต์	PET	50%	114	540	
2561	M&G, Brazil PET	24 พฤษภาคม 2561	บราซิล	PET	100%	369	550	
<b>ยอดรวม 2561</b>							<b>1,892</b>	<b>2,424</b>
2560	Artlant	29 พฤศจิกายน 2560	โปรตุเกส	PTA	100%	50	700	
2560	DuraFiber, France	5 ตุลาคม 2560	ฝรั่งเศส	HVA Automotive Fibers	100%	11	35	
2560	DuraFiber, Mexico	29 กันยายน 2560	เม็กซิโก	HVA Automotive Fibers	100%	27	22	
2560	Glanstoff	31 พฤษภาคม 2560	ลักเซมเบิร์ก สาธารณรัฐเช็ก อิตาลี และจีน	HVA Automotive Fibers	100%	185	36	
2560	Step up investment in Trevira	5 พฤษภาคม 2560	เยอรมัน	HVA Technical Fibers	100%	-	-	
<b>ยอดรวม 2560</b>							<b>274</b>	<b>793</b>
2559	Dhunseri, JV	12 กันยายน 2559	อินเดีย	PET	50%	173	240	
2559	50% divestment of Micro Pet, JV	12 กันยายน 2559	อินเดีย	PET	50%	111	110	
2559	BP	31 มีนาคม 2559	อเมริกาเหนือ	PX, PTA, NDC	100%	433	1,020	
2559	Cepsa Spain	7 เมษายน 2559	สเปน	PIA, PTA, PET	100%	220	720	
<b>ยอดรวม 2559</b>							<b>937</b>	<b>2,090</b>
2558	Micro Pet	23 ธันวาคม 2015	อินเดีย (อินดีอ์)	PET	100%	89	258	
2558	Oxynova	23 กันยายน 2015	รัฐลุยเซียนา สหรัฐอเมริกา	Ethylene & Propylene	90.4%	110	400	
2558	Bangkok Polyester	11 พฤษภาคม 2015	ไทย	PET	99.0%	33	105	
2558	Cepsa Canada	1 มิถุนายน 2015	แคนาดา	PTA	100%	241	600	
2558	Performance Fibers	1 เมษายน 2015	จีน	Fibers & Yarns	100%	223	41	
2558	Polyplex	2 มีนาคม 2015	ตุรกี	PET	100%	36	252	
<b>ยอดรวม 2558</b>							<b>733</b>	<b>1,614</b>
2557	EcoMex, JV	1 ธันวาคม 2014	เม็กซิโก	PET Recycled Flake	51%	7	18	
2557	Artemius	2 มิถุนายน 2014	ตุรกี	PET	100%	44	130	
2557	PHP	30 เมษายน 2014	เยอรมัน สหรัฐอเมริกา จีน	Fibers & Yarns	80%	125	90	
<b>ยอดรวม 2557</b>							<b>175</b>	<b>238</b>
2556	Aurus Pckg.	3 เมษายน 2013	ไนจีเรีย	Packaging	100%	10	9	
<b>ยอดรวม 2556</b>							<b>10</b>	<b>9</b>
2555	Polypet	9 สิงหาคม 2012	อินโดนีเซีย	PET	100%	21	101	
2555	Polyprima, JV	1 กรกฎาคม 2012	อินโดนีเซีย	PTA	43%	-	215	
2555	Old World	3 เมษายน 2012	สหรัฐอเมริกา	EOEG	100%	811	550	
2555	Beverage Plastics	24 กุมภาพันธ์ 2012	ไต้หวัน	Packaging	51%	(0)	22	
2555	FiberVisions	6 มกราคม 2012	สหรัฐอเมริกา เคนเนดิก จีน	Fibers & Yarns	100%	179	229	
<b>ยอดรวม 2555</b>							<b>1,009</b>	<b>1,109</b>
2554	Wellman	30 พฤศจิกายน 2011	ไอร์แลนด์ เนเธอร์แลนด์ ฝรั่งเศส	Fibers & Yarns	100%	67	153	
2554	Trevira	1 กรกฎาคม 2011	เยอรมัน โปแลนด์	Fibers & Yarns	75%	30	123	
2554	SK Chemicals	2 มีนาคม 2011	อินโดนีเซีย โปแลนด์	PET, Fibers & Yarns	100%	199	351	
2554	Invista	1 มีนาคม 2011	สหรัฐอเมริกา เม็กซิโก	PET, Fibers & Yarns	100%	426	936	
2554	Guangdong	27 มกราคม 2011	จีน	PET	100%	49	406	
<b>ยอดรวม 2554</b>							<b>770</b>	<b>1,969</b>
2553	Dow Chemicals, JV	1 กรกฎาคม 2010	อิตาลี	PET & PTA	50%	0	173	
2553	Europoort Utility	4 พฤษภาคม 2010	เนเธอร์แลนด์	Power Plant	100%	32	-	
<b>ยอดรวม 2553</b>							<b>33</b>	<b>173</b>
2551	Tuntex	30 กันยายน 2008	ไทย	PET, Fibers & Yarns	100%	64	391	
2551	Tuntex	30 กันยายน 2008	ไทย	PTA	100%	408	771	
2551	Tuntex	30 กันยายน 2008	ไทย	PTA	100%	253	602	
2551	Eastman	31 มีนาคม 2008	เนเธอร์แลนด์และสหราชอาณาจักร	PET & PTA	100%	350	776	
<b>ยอดรวม 2551</b>							<b>1,075</b>	<b>2,540</b>
2546	Tiemp		สหรัฐอเมริกา	PET	100%	-	50	
<b>ยอดรวม 2546</b>							<b>-</b>	<b>50</b>
2540	Siam Polyester		ไทย	Fibers	100%	-	40	
<b>ยอดรวม 2540</b>							<b>-</b>	<b>40</b>
<b>รวม</b>							<b>10,948</b>	<b>18,300</b>

ข้อมูลการจ่ายเงินปันผล

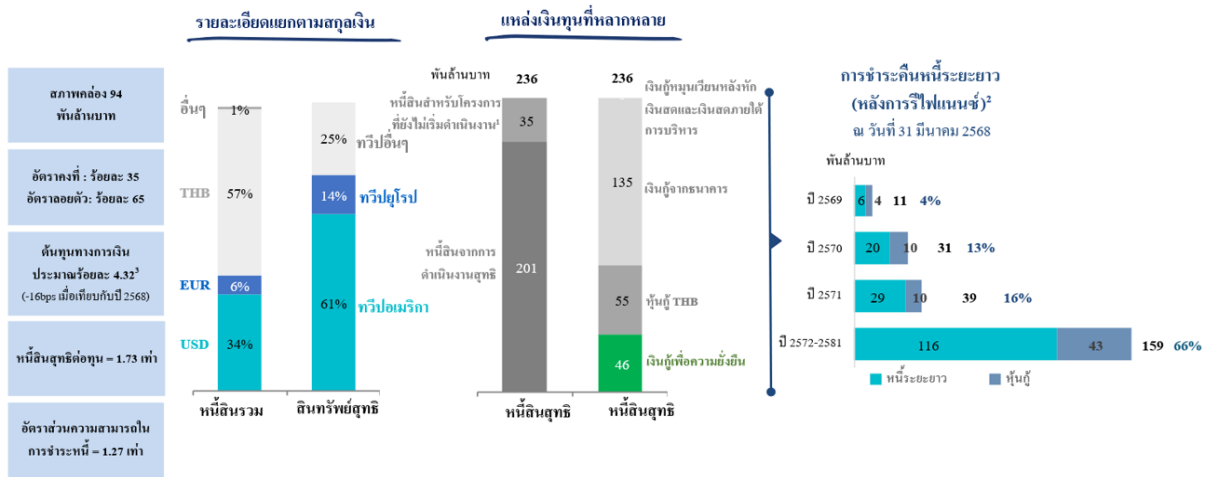
งวดการจ่ายเงินปันผล	วันที่จ่ายเงินปันผล	ประเภท	อัตราการจ่าย		จำนวนเงิน (พันล้านบาท)
			เงินปันผล (บาท)	จ่ายเงินปันผล (บาท)	
2568	ประจำปี	เงินสด	0.175	0.7	3.93
	ระหว่างกาลครั้งที่ 3	เงินสด	0.175		
	ระหว่างกาลครั้งที่ 2	เงินสด	0.175		
	ระหว่างกาลครั้งที่ 1	เงินสด	0.175		
2567	ประจำปี	เงินสด	0.175	0.7	3.93
	ระหว่างกาลครั้งที่ 3	เงินสด	0.175		
	ระหว่างกาลครั้งที่ 2	เงินสด	0.175		
	ระหว่างกาลครั้งที่ 1	เงินสด	0.175		
2566	ประจำปี	เงินสด	0.175	0.925	5.19
	ระหว่างกาลครั้งที่ 3	เงินสด	0.25		
	ระหว่างกาลครั้งที่ 2	เงินสด	0.25		
	ระหว่างกาลครั้งที่ 1	เงินสด	0.25		
2565	ประจำปี	เงินสด	0.4	1.6	2.25
	ระหว่างกาลครั้งที่ 3	เงินสด	0.4		
	ระหว่างกาลครั้งที่ 2	เงินสด	0.4		
	ระหว่างกาลครั้งที่ 1	เงินสด	0.4		
2564	ประจำปี	เงินสด	0.25	1	5.61
	ระหว่างกาลครั้งที่ 3	เงินสด	0.25		
	ระหว่างกาลครั้งที่ 2	เงินสด	0.25		
	ระหว่างกาลครั้งที่ 1	เงินสด	0.25		
2563	ประจำปี	เงินสด	0.175	0.7	3.93
	ระหว่างกาลครั้งที่ 3	เงินสด	0.175		
	ระหว่างกาลครั้งที่ 2	เงินสด	0.175		
	ระหว่างกาลครั้งที่ 1	เงินสด	0.175		
2562	ประจำปี	เงินสด	0.175	1.225	6.88
	ระหว่างกาลครั้งที่ 3	เงินสด	0.35		
	ระหว่างกาลครั้งที่ 2	เงินสด	0.35		
	ระหว่างกาลครั้งที่ 1	เงินสด	0.35		
2561	ประจำปี	เงินสด	0.35	1.4	7.83
	ระหว่างกาลครั้งที่ 2	เงินสด	0.35		
	ระหว่างกาลครั้งที่ 1	เงินสด	0.7		
2560	ประจำปี	เงินสด	0.55	1	5.36
	ระหว่างกาล	เงินสด	0.45		
2559	ประจำปี	เงินสด	0.36	0.66	1.44
	ระหว่างกาล	เงินสด	0.3		
2558	ประจำปี	เงินสด	0.24	0.48	2.31
	ระหว่างกาล	เงินสด	0.24		
2557	ประจำปี	เงินสด	0.19	0.38	1.83
	ระหว่างกาล	เงินสด	0.19		
2556	ประจำปี	เงินสด	0.14	0.28	1.35
	ระหว่างกาล	เงินสด	0.14		
2555	ประจำปี	เงินสด	0.18	0.36	1.73
	ระหว่างกาล	เงินสด	0.18		
2554	ประจำปี	เงินสด	0.5	1	4.81
	ระหว่างกาล	เงินสด	0.5		

หมายเหตุ:

การจ่ายเงินปันผลเป็นการจ่ายจากรายได้ที่ได้รับยกเว้นไม่ต้องนำมาคำนวณเป็นรายได้เพื่อเสียภาษีเงินได้นิติบุคคล การหักภาษี ณ ที่จ่ายจากการจ่ายเงินปันผลไม่สามารถเครดิตภาษีเงินปันผลคืนจากกรมสรรพากร อย่างไรก็ตาม การจ่ายเงินปันผลให้แก่บริษัทย่อยหรือบริษัทซึ่งมีการถือหุ้นมากกว่าร้อยละ 25 และถือนานเกินกว่า 6 เดือนไม่ต้องหักภาษี ณ ที่จ่าย



# ข้อมูลการลงทุนทั่วโลก



ข้อมูล ณ วันที่ 31 มีนาคม 2569, <sup>1</sup>รวมหนี้สินจากโครงการต่างๆซึ่งอยู่ระหว่างดำเนินงานและยังไม่ก่อให้เกิดรายได้แก่กิจการ ณ ปัจจุบัน, <sup>2</sup>ข้อมูลหลังการรีไฟแนนซ์, <sup>3</sup>อัตราดอกเบี้ยไม่รวมค่าธรรมเนียมธนาคารและค่าใช้จ่ายอื่นๆที่เกี่ยวข้อง

ลำดับที่	ผู้ถือหุ้น	จำนวนหุ้น	ร้อยละ
1	INDORAMA RESOURCES LTD. <sup>1</sup>	3,688,403,618	65.69
2	THAI NVDR LTD.	332,787,397	5.93
3	BANGKOK BANK PLC.	270,905,264	4.83
4	VAYU 1	198,658,700	3.54
5	SOCIAL SECURITY OFFICE	94,564,840	1.68
6	SOUTH EAST ASIA UK (TYPE C) NOMINEES LIMITED	73,865,041	1.32
7	N.C.B.TRUST LIMITED- NORGES BANK 37	31,689,600	0.56
8	BBHISL NOMINEES LIMITED	29,959,643	0.53
9	STATE STREET EUROPE LIMITED	18,758,929	0.33
10	Other Shareholders	874,958,876	15.58
<b>จำนวนหุ้นรวม</b>		<b>5,614,551,908</b>	<b>100.00</b>

Remarks:		จำนวนหุ้น	ร้อยละ
<sup>1</sup> Group of Lohia Family			
- INDORAMA RESOURCES LTD.*		3,688,403,618	65.69
- MR. ALOKE LOHIA**		1,000,010	0.02
- MR. ANUJ LOHIA		10	-

\*ถือครองโดย Canopus International Limited\*\*\* ร้อยละ 99.98

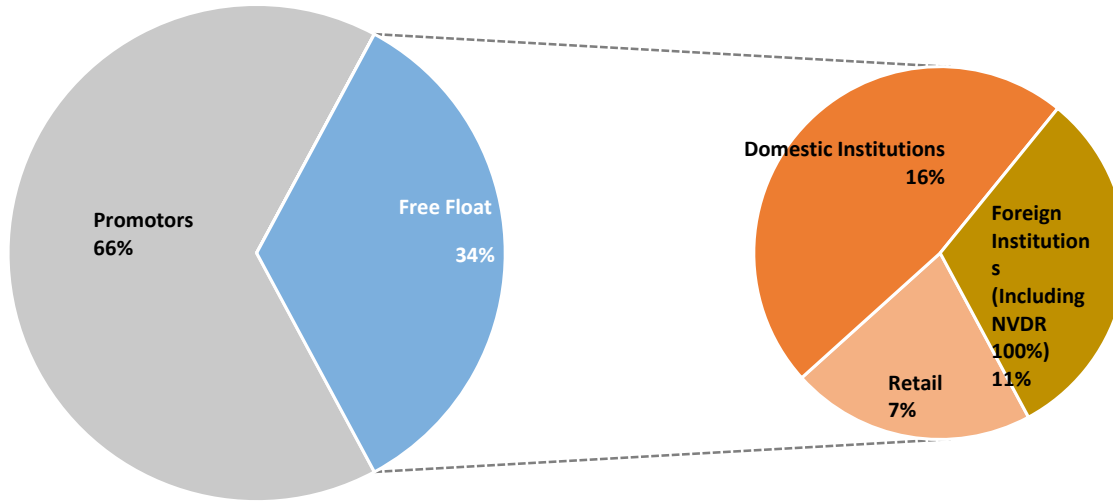
\*\*การถือหุ้นของ Mr. Alope Lohia ในบริษัทผ่านครอบครัวในการถือครองหุ้นใน Canopus International Limited มีมากกว่า 25 เท่าของอัตราเงินเดือนพื้นฐานรายปี

\*\*\*Mr. Alope Lohia และสมาชิกครอบครัวมีสิทธิในการออกเสียงถึงร้อยละ 76 และส่วนได้เสียในทุนถึงร้อยละ 50 ใน Canopus

ในขณะที่สิทธิในการออกเสียงที่เหลือที่ร้อยละ 24 และ ร้อยละ 50 ของส่วนได้เสียในทุนได้รับการควบคุมอย่างมีประสิทธิภาพ

เพื่อผลประโยชน์ของ Mr. Sri Prakash Lohia และสมาชิกครอบครัว

โครงสร้างผู้ถือหุ้นของบริษัท



The Stock Exchange of Thailand (SET) Market Insight (เมษายน 2569)

จำนวนบริษัทจดทะเบียนใน SET: 639

SET total market capitalisation = 19 ล้านล้านบาท

SET daily average turnover ม.ค.-เม.ย.69 = ~ 63 พันล้านบาท

IVL daily average turnover ม.ค.-เม.ย.69 = ~ 0.8 พันล้านบาท

IVL daily average turnover ม.ค.-เม.ย.69 เป็นร้อยละต่อ SET = ~ร้อยละ 1

**IVL Foreign Shareholding limit: 100%**

Source: SET website and IVL